

Schweizer Gemeinde Commune Suisse • Comune Svizzera



Inklusion
Inclusion
Inclusione





Schweizerischer Verband der Strassen- und Verkehrsfachleute
Association suisse des professionnels de la route et des transports
Associazione svizzera dei professionisti della strada e dei trasporti
Swiss Association of Road and Transport Experts

Fachtagung | Journée technique

27. Juni 2024

Strassenentwässerung: Stand heute und künftige Lösungsansätze

Donnerstag, 27. Juni 2024 | Kongresshaus Biel

Évacuation des eaux de chaussée: état actuel et esquisse de solutions pour le futur

Jeudi 27 juin 2024 | Palais des Congrès de Bienne



Jetzt anmelden!

Detaillierte Informationen finden Sie unter www.vss.ch/de/weiterbildung oder via nebenstehenden QR-Code.

Inscrivez-vous maintenant!

Vous trouverez des informations détaillées sur www.vss.ch/fr/formation-continue ou via le code QR ci-contre.



Zuhören und loslegen



Écouter et se lancer

Le quotidien des personnes en situation de handicap est lié à des restrictions. L'arrêt de bus non accessible en chaise roulante n'est qu'un obstacle parmi beaucoup d'autres. C'est pourquoi, 20 ans après l'introduction de la loi sur l'égalité pour les personnes handicapées et 10 ans après la ratification de la Convention de l'ONU relative aux droits des personnes handicapées, la tâche la plus importante reste la même: écouter! Écouter et apprendre des personnes concernées.

Présentée dans ce numéro, la commune d'Adliswil (ZH) montre comment cela marche. En prélude au lancement du «test d'inclusion», des personnes concernées ont été invitées autour d'une table et leurs demandes et préoccupations ont été entendues. C'est justement lorsqu'il s'agit d'intégrer les personnes handicapées que la commune peut respecter ses engagements de manière exemplaire.

Notre rédaction a aussi écouté, en l'occurrence Verena Kuonen, coprésidente d'Inclusion Handicap et elle-même malvoyante. Membre du parlement communal de Pully, elle donne une voix aux habitantes et habitants qui ont souvent de la peine à se faire entendre. Elle montre que la représentation au niveau politique de personnes en situation de handicap représente un objectif louable pour notre système démocratique.

Sur le chemin vers l'égalité pour les personnes handicapées, les communes sont sollicitées. Beaucoup souhaitent contribuer de façon créative et proactive à la réalisation de cet objectif. Cette édition est une merveilleuse inspiration pour ceux et celles qui veulent écouter et se lancer.

Der Alltag von Menschen mit Behinderungen ist mit Einschränkungen verbunden. Dass die zu hohe Kante bei den Bushaltestellen nur ein Hindernis von vielen ist, bleibt oft unausgesprochen. Auch 20 Jahre nach Einführung des Behindertengleichstellungsgesetzes und 10 Jahre nach Ratifizierung der UNO-Behindertenrechtskonvention bleibt die wichtigste Aufgabe dieselbe: zuhören! Zuhören und von den Betroffenen lernen. Wie das geht, macht die in dieser Ausgabe porträtierte Gemeinde Adliswil (ZH) vor. An einem runden Tisch wurde mit betroffenen Personen gesprochen. Deren Herausforderungen und Anliegen sind auf offene Ohren gestossen. Zugehört hat auch unsere Redaktion, nämlich Verena Kuonen, Co-Präsidentin von Inclusion Handicap, Gemeindeparlamentarierin in Pully und selbst von einer Sehbehinderung betroffen. Sie verleiht den Einwohnerinnen und Einwohnern eine Stimme, die sich nur schwer Gehör verschaffen können.

Auf dem Weg zur Gleichstellung von Menschen mit Behinderungen sind Gemeinden gefordert. Diese Ausgabe ist eine wunderbare Inspiration für alle, die selbst zuhören und loslegen wollen.

Ascoltare e muovere il primo passo

La vita quotidiana delle persone con disabilità comporta un certo numero di restrizioni. Il fatto che la fermata dell'autobus, inaccessibile con la sedia a rotelle, sia solo uno dei tanti ostacoli passa spesso inosservato. Anche 20 anni dopo l'introduzione della legge federale sull'eliminazione di svantaggi nei confronti di disabili e 10 anni dopo la ratifica della Convenzione delle Nazioni Unite sui diritti delle persone con disabilità, il compito più importante rimane sempre lo stesso: ascoltare! Ascoltare e imparare dai diretti interessati.

Il Comune di Adliswil (ZH), ritratto in questo numero, costituisce un esempio pratico. Come preludio al «test dell'inclusione», è stata organizzata una tavola rotonda per discutere le sfide e le preoccupazioni delle persone interessate. Un incontro e un dialogo comune per trovare soluzioni. Il Comune riesce a mantenere la sua promessa iniziale in modo esemplare, soprattutto per quanto riguarda la partecipazione delle persone con disabilità.

La nostra redazione ha ascoltato anche Verena Kuonen, co-presidente di Inclusion Handicap e lei stessa ipovedente. Come consigliera comunale di Pully, dà voce agli abitanti che spesso faticano a farsi ascoltare. La prova di come la rappresentanza delle persone con disabilità a livello politico sia un obiettivo auspicabile per il nostro sistema democratico. Sulla strada della parità per le persone con disabilità, i comuni devono far fronte a varie sfide. Molti hanno dimostrato di voler contribuire in modo proattivo e creativo a raggiungere l'obiettivo. Questo numero offre ottimi spunti a tutti coloro che vogliono ascoltare e muovere il primo passo.

«Auf dem Weg zur Gleichstellung von Menschen mit Behinderungen sind Gemeinden gefordert.»

61. Jahrgang • Nr. 616 / Mai, maggio 2024

Herausgeber • Éditeur • Editore

Schweizerischer Gemeindeverband
Association des Communes Suisses
Associazione dei Comuni Svizzeri

Partnerschaften • Partenariats • Partenariati

Fachorganisation Kommunale Infrastruktur
Organisation Infrastructures communales

Verlag und Redaktion • Éditions et rédaction •

Casa editrice e redazione

Holzikofenweg 8, Postfach, 3001 Bern
Tel. 031 380 70 00
www.chgemeinden.ch
www.chcommunes.ch

Nadja Sutter (nas), Chefredaktorin
Fabio Pacozzi (pac), Redaktor
Daniel Frauchiger, Layout
info@chgemeinden.ch

Übersetzung • Traduction • Traduzione

Marie-Jeanne Krill
Annalisa Cipolla

Nachdruck • Réimpression • Ristampa

Alle Rechte vorbehalten. Nachdruck nur mit
Genehmigung der Redaktion. Verlinkung erwünscht.

**Druck und Spedition • Impression et expédition •
Stampa e inoltro**

Stämpfli Kommunikation, Postfach, 3001 Bern
Tel. 031 300 63 83, Fax 031 300 63 90

**Anzeigenmarketing • Marketing des annonces •
Marketing degli annunci**

rubmedia AG, Postfach, 3001 Bern
Tel. 031 380 13 29, ch-gemeinde@rubmedia.ch

**Illustration Editorial • Illustration Éditorial •
Illustrazione Editoriale**

@Gavin

Die nicht autorisierte und ohne gewichtige Eigenleistung erfolgende Bearbeitung und Verwertung von abgedruckten oder in elektronische Datenbanken eingespeisten Inseraten durch Dritte ist unzulässig und wird vom Inserenten untersagt. Dieser überträgt der Werbegesellschaft insbesondere das Recht, nach Rücksprache mit dem Verlag mit geeigneten Mitteln dagegen vorzugehen.

Auflage/tirage (WEMF/REMP 2022/2023)

Verkaufte Auflage 2139 Ex.
Gratisauflage 1119 Ex.
Total 3258 Ex.

8–10 Münchenstein Reglement zur Gleichstellung von Behinderten



FR • Münchenstein
Règlement sur
l'égalité des personnes
handicapées

IT • Münchenstein
Regolamento sulle pari
opportunità per le
persone disabili



24–26

Verena Kuonen

**Lutte pour les
handicapés au
parlement
communal**

DE • Verena Kuonen

**Setzt sich im
Gemeindeparlament
für Behinderte ein**

IT • Verena Kuonen

**Lotta per le persone
disabili nel parlamento
comunale**

11 Politique Sociale • DE • IT

Les Journées nationales d'action pour les droits des personnes handicapées 2024

14 Soziales • FR • IT

Die Stadt Adliswil (ZH) hat untersucht, wie behindertengerecht sie ist

21 Soziales • FR • IT

In Genf haben auch Menschen mit geistigen Beeinträchtigungen politische Rechte

28 Politica sociale • DE • FR

Bellinzona e il suo «referente comunale per l'accessibilità»

32 Soziales • FR • IT

Behindertengerechte Anpassung von ÖV-Haltestellen: Gemeinden sind gefordert

38 Raumplanung und Verkehr • FR • IT

Barrierefreiheit und Denkmalschutz unter einen Hut bringen

41 Soziales • FR • IT

Die Weiterbildungsoffensive der SKOS

44 Institution Gemeinde • FR • IT

Wie Gemeinden von flexiblen Arbeitsmodellen profitieren können

49 Energie und Umwelt • FR • IT

Ein Jahr Kunststoffrecycling in Berner Gemeinden: Eine Zwischenbilanz

Rubriken • Rubriques • Rubriche

6 Gemeindeportrait • Portrait de commune • Ritratto del comune

18 Aktuelles • Actualités • Attualità

36 Digital-Ratgeber • Guide pratique du numérique • Guida per comuni digitali

52 Firmenverzeichnis • Annuaire des entreprises • Elenco delle aziende

53 Kolumne • Colonne • Colonna

54 Agenda

Titelbild • Couverture • Copertina © zvg/Zukunft Inklusion
Klettern für alle: Zwei Frauen in der Kletterhalle Pilatus Indoor in Root (LU) • Escalade pour tous : deux femmes dans la salle d'escalade Pilatus Indoor à Root (LU) • Arrampicata per tutti: due donne al centro di arrampicata Pilatus Indoor di Root (LU)



4 Questions sur Sonvilier Canton de Berne

Qu'est-ce qui rend votre commune unique?

C'est à Sonvilier que la Société philanthropique suisse Union a été fondée en 1843, par deux jeunes du village. L'objectif était d'aider les personnes en situation difficile. Cette société existe encore aujourd'hui dans toute la Suisse.

Quel est le dernier projet que votre commune a mis en œuvre avec succès?

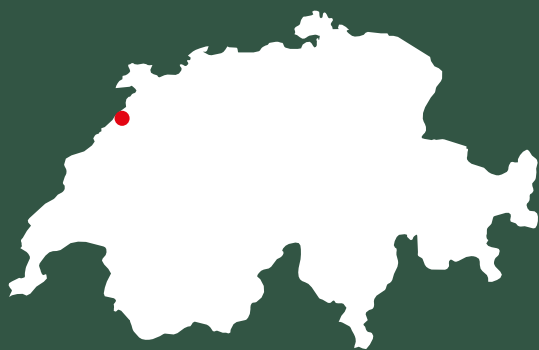
C'est la réalisation du plan d'alimentation en eau (PGA). Nous avons changé une grande partie de nos conduites d'eau. Nous avons également restauré la fontaine du village, classée monument historique, d'où coule à nouveau l'eau de nos sources. Le coût global du projet s'est élevé à plus de 1,7 million de francs.

Quel sera le plus grand défi pour votre commune au cours des cinq prochaines années?

Nous avons beaucoup de projets et d'idées à réaliser dans les prochaines années. Le plus grand défi sera de financer tous ces projets sans trop nous endetter. Sonvilier est une petite commune avec des moyens limités.

Si vous n'habitez pas déjà dans votre commune, pourquoi viendriez-vous vous y installer?

Sonvilier est une commune calme et rurale. Le village se trouve au pied du Chasseral dans un paysage magnifique. En même temps on n'est pas loin des villes: en 15 minutes on est à La Chaux-de-Fonds, en 30 minutes à Bienne ou Neuchâtel.



POPULATION

1205 Personnes

SURFACE

2380 ha

ALTITUDE

835 m

LANGUE OFFICIELLE

Français

TAUX D'IMPOSITION

2.07 par franc d'impôt cantonal

ÉQUIVALENTS TEMPLS PLEIN ADMINISTRATION COMMUNALE

2,7

EXÉCUTIF

Conseil municipal,
7 membres

LÉGISLATIF

Assemblée communale



«Sonvilier a été fortement marquée par l'industrie horlogère au cours des siècles précédents.»

Rosemarie Jeanneret, mairesse de Sonvilier

Rosemarie Jeanneret est mairesse de Sonvilier depuis 2019. Cette politicienne de milice n'est affiliée à aucun parti politique. Employée de commerce de formation, elle travaille à temps partiel dans le bureau de la scierie SYB à Sonvilier. Elle seconde également son mari dans l'exploitation agricole familiale. Elle a choisi Röthenbach im Emmental (BE) comme prochaine commune à portraiturer.

Münchenstein: Erstes **kommunales Reglement** für Behindertenrechte



Münchenstein – im Bild der Freilager-Platz – zeigt sich offen für die Anliegen von Menschen mit Behinderungen.

Münchenstein (BL) ist die erste Gemeinde der Schweiz, die sich ein Reglement im Bereich der Behindertenrechte gegeben hat. Dieses regelt die Umsetzung des kantonalen Behindertenrechtegesetzes, das im Kanton Basel-Landschaft kürzlich verabschiedet wurde. Kernstück des kommunalen Reglements ist eine Kommission, welche die Gemeinde in Inklusionsfragen berät und auf Missstände aufmerksam macht.

• Die Arbeitsgruppe zur Ausarbeitung des Reglements

An der Ausarbeitung des Reglements zur Umsetzung des Behindertenrechtgesetzes in Münchenstein waren Gemeinde, Kanton sowie Experten der Universität Basel beteiligt: Markus Schefer, Professor für Staats- und Verwaltungsrecht an der Universität Basel und Mitglied des UNO-Ausschusses für die Rechte von Menschen mit Behinderungen; Philip Glass, Lehrbeauftragter der Juristischen Fakultät der Uni Basel; die Münchener Gemeindepräsidentin Jeanne Locher, der Münchener Geschäftsleiter Stefan Friedli; Andreas Iten, Leiter der Bevölkerungsdienste der Gemeinde; Stefan Hütten, Projektleiter Behindertenrechte und Dienststellenleiter Amt für Kind, Jugend und Behindertenangebote des Kantons Basel-Landschaft; Miriam Bucher, Generalsekretärin der kantonalen Finanz- und Kirchendirektion und frühere Leiterin der Stabsstelle Gemeinden; Christa Sonderegger, Leiterin Abteilung Recht der kantonalen Bildungs-, Kultur und Sportdirektion, sowie Jennifer Bohler, Projektmitarbeitende Behindertenrechte.



«Für mich gehört es einfach zum Leben in Münchenstein, die Bedürfnisse von Menschen mit Behinderungen ernst zu nehmen.»

Jeanne Locher, Gemeindepäsidentin Münchenstein (BL)

Wie kann eine Gemeinde Menschen mit Behinderungen aktiv einbeziehen und Barrieren abbauen? Mit dieser Frage hat sich die Gemeinde Münchenstein (BL) in den letzten Monaten intensiv beschäftigt. Sie ist die erste Gemeinde, die ein Reglement zur Umsetzung des Behindertenrechtgesetzes des Kantons Basel-Landschaft erarbeitet hat; dies mit Unterstützung des Kantons und Experten der Universität Basel. Das kantonale Gesetz, das im Januar 2024 in Kraft getreten ist, fordert ein solches Reglement von den Gemeinden.

Doch warum gerade Münchenstein? Das Thema Inklusion ist der Gemeinde nahe, nicht zuletzt weil sich in Münchenstein eine heilpädagogische Schule befindet. Die Gemeinde ist zudem ziemlicher Durchschnitt, nicht sehr gross, aber auch nicht klein, nicht reich, aber auch nicht arm. Und: Bei der Verwaltung und den Behörden ist eine gewisse Offenheit vorhanden. Das sagt Markus Schefer, Professor für Staats- und Verwaltungsrecht an der Uni Basel und Mitglied des UNO-Ausschusses für die Rechte von Menschen mit Behinderungen, der sowohl an der Ausarbeitung des kantonalen Gesetzes als auch des kommunalen Reglements beteiligt war. So hat Münchenstein seit längerem eine Hörschleife für Menschen mit Hörbehinderungen im Gemeindeversammlungssaal installiert, die Website der Gemeinde ist möglichst barrierefrei gestaltet und ein Grossteil der öV-Haltestellen der Gemeinde sind behindertenfreundlich.

Kommission mit viel Gewicht

Kernstück des neuen Reglements ist eine Behindertenkommission, die sich demnächst konstituieren und die am 1. Juli ihre Arbeit aufnehmen wird. Neben Gemeindevertretern werden darin Vertreterinnen und Vertreter von Organisationen und Institutionen Einsitz nehmen sowie Personen mit Behinderungen. Die Kommission berät den Gemeinderat, macht auf Missstände aufmerksam und gibt Verbesserungsvorschläge ab. Sie kann sich grundsätzlich zu allen Lebensbereichen und zum gesamten Autonomiebereich der Gemeinde einbringen: von der Raumplanung über die Kommunikation bis hin zu öffentlichen Infrastrukturen und weiteren Themen.

«Die Kommission erhält ein grosses Gewicht, denn der Gemeinderat muss dokumentieren, welche Eingaben gemacht wurden, und der Öffentlichkeit Rechenschaft ablegen, welche Massnahmen umgesetzt wurden oder eben nicht», sagt der Münchener Geschäftsleiter Stefan Friedli. Dazu gehört auch, andere Gemein-

wesen wie den Kanton oder Private auf deren Verantwortung aufmerksam zu machen, wenn die Gemeinde nicht zuständig ist. «Menschen mit Behinderungen sollen sich einbringen können und eine Stimme erhalten», fasst Stefan Friedli zusammen. Jennifer Bohler, Projektmitarbeiterin beim Kanton, fügt an: «Gemeinden und Kanton sind verpflichtet, die gleichberechtigte Teilhabe in allen Lebensbereichen sicherzustellen. Durch die Kommission werden Prioritäten für die etappierte Umsetzung auf Gemeindeebene geschaffen.»

Die Zusammenarbeit am Reglement erlebten die Beteiligten von Gemeinde, Kanton und Uni Basel als sehr bereichernd. «Die Lernkurve war für uns sehr steil. Wir mussten lernen, sehr konkret zu werden», erinnert sich Stefan Friedli. Markus Schefer lobt die Beteiligten: «Zentral ist die Offenheit gegenüber Anliegen von Menschen mit Behinderungen. Hier war ein starkes Engagement zu spüren.» Die Zusammenarbeit sei eine grosse Chance für die Gemeinde gewesen, ergänzt Gemeindepäsidentin Jeanne Locher.

Musterreglement

Mitte März hat der Gemeinderat das Reglement der Gemeindeversammlung vorgelegt, die es mit grosser Mehrheit angenommen hat. Eines der Dokumente zum Geschäft war in Leichter Sprache verfasst. «Wir hatten im Vorfeld mit Reaktionen darauf gerechnet, aber tatsächlich wurde die Kommunikation in Leichter Sprache sehr gut aufgenommen», sagt Stefan Friedli.

Auf Basis des Münchener Reglements erarbeiten Kanton und Universität Basel nun ein Musterreglement, das allen anderen Baselbieter Gemeinden als Vorlage für ihr eigenes Reglement dienen kann. «Natürlich können auch ausserkantonale Gemeinden die Grundidee des Musterreglements übernehmen», sagt Markus Schefer. «Allerdings müssen sie die konkrete Ausgestaltung anpassen, da sich diese am Kanton Basel-Landschaft orientiert.»

Münchenstein ist stolz auf das Reglement. Gemeindepäsidentin Jeanne Locher: «Für mich gehört es einfach zum Leben in Münchenstein, die Bedürfnisse von Menschen mit Behinderungen ernst zu nehmen. Das gehört schliesslich zu den Menschenrechten.»

• Reglement:



Premier règlement communal sur le droit des personnes handicapées

FR • Münchenstein (BL) est la première commune de Suisse à s'être dotée d'un règlement sur le droit des personnes handicapées. Le règlement prévoit une commission qui conseille la commune.

Au cours des derniers mois, Münchenstein a élaboré un règlement pour la mise en œuvre de la loi sur les droits des personnes handicapées du canton de Bâle-Campagne, avec le soutien du canton et d'experts de l'Université de Bâle. La loi cantonale, qui est entrée en vigueur en janvier 2024, exige un tel règlement de la part des communes. Münchenstein fait figure de pionnière puisqu'elle est la première commune à s'être dotée d'un tel règlement. Celui-ci prévoit une commission des personnes handicapées qui conseille le Conseil municipal, attire l'attention sur les dysfonctionnements, mais propose également des améliorations. Le conseil communal doit documenter les interventions qui ont été faites et rendre compte au public des mesures qui ont été mises en œuvre ou non. Un règlement type pour d'autres communes sera également élaboré sur la base du règlement de Münchenstein.



«Les personnes handicapées doivent pouvoir s'impliquer et faire entendre leur voix.»

Stefan Friedli, directeur de l'administration communale de Münchenstein (BL)

Münchenstein: primo regolamento comunale per i diritti dei disabili

IT • Münchenstein (BL) è il primo Comune in Svizzera ad aver adottato un regolamento sui diritti dei disabili. Il fulcro è una commissione che fornisce consulenza al Comune e richiama l'attenzione su eventuali irregolarità.

Negli ultimi mesi, con il supporto del Cantone e di alcuni esperti dell'Università di Basilea, Münchenstein ha elaborato un regolamento per attuare la legge sui diritti dei disabili del Cantone di Basilea Campagna. La legge cantonale, entrata in vigore nel gennaio 2024, impone ai comuni di redigere tali regolamenti. Il Comune di Münchenstein è un pioniere, in quanto è il primo ad adottare un regolamento del genere. Il regolamento prevede una commissione per i disabili che fornisce consulenza al consiglio comunale, richiama l'attenzione su eventuali irregolarità e avanza proposte di miglioramento. Il consiglio comunale deve documentare le proposte formulate e riferire a tutti quali misure sono state attuate e quali no. Sulla base del regolamento di Münchenstein, sarà elaborato anche un modello di regolamento per altri comuni.



«I comuni e i cantoni sono tenuti a garantire una partecipazione paritaria in tutti gli ambiti della vita.»

Jennifer Bohler, collaboratrice a progetto Cantone di Basilea Campagna

Avenir Inclusif: une raison de faire la fête



Lors des Journées d'action, la paroisse évangélique réformée de Flims et la fondation Plankis ouvriront un Pop-Up-Café.

Voici 20 ans que la loi sur l'égalité pour les handicapés est entrée en vigueur et 10 ans que la Convention relative aux droits des personnes handicapées s'applique. Depuis lors, la Suisse a mis en œuvre de nombreuses mesures pour promouvoir l'égalité des personnes handicapées. Les Journées nationales d'action pour les droits des personnes handicapées mettent en exergue cette évolution. Parallèlement, une révision partielle de la loi sur l'égalité pour les handicapés devrait apporter de nouvelles améliorations.

• Programme

Les Journées nationales d'action pour les droits des personnes handicapées se dérouleront du 15 mai au 15 juin 2024. Le projet est conduit par le Bureau fédéral de l'égalité pour les personnes handicapées (BFEH) et soutenu par la Conférence des directrices et directeurs cantonaux des affaires sociales (CDAS). Vous trouverez plus d'informations à l'adresse suivante:



Pour plus d'informations, vous pouvez contacter les responsables de projets de votre canton ou le BFEH (giulia.brogini@gs-edi.admin.ch).



«Les Journées nationales d'action pour les droits des personnes handicapées font partie des projets les plus importants relevant du domaine de la participation.»

Giulia Brogini, responsable du service Politique du handicap de la Confédération et des cantons, BFEH

Le principe de l'égalité et les droits des personnes handicapées ont pour but de permettre à toutes les personnes handicapées de vivre en Suisse de manière autonome et sans subir de discriminations. Si des améliorations ont eu lieu dans plusieurs domaines depuis 2004, il reste encore des progrès à faire, par exemple dans les domaines du logement, du travail, de l'accessibilité des prestations, ainsi que de la participation. Il faudra aussi trouver des solutions innovantes et de nouveaux partenariats, par exemple dans le domaine de la numérisation, de la mobilité ou des aides individuelles.

En Suisse, la mise en œuvre de la Convention de l'ONU relative aux droits des personnes handicapées (CDPH) incombe non seulement à la Confédération et aux 26 cantons, mais aussi aux 2131 villes et communes.

Nouvelle loi sur l'égalité des personnes handicapées (LHand)

Fin 2023, le Conseil fédéral a ouvert la consultation sur un avant-projet de révision partielle de la LHand. Celle-ci s'est déroulée jusqu'au début du mois d'avril et il est prévu que le Conseil fédéral adopte le message relatif au nouveau projet de loi d'ici à la fin de l'année. L'amélioration de la protection contre la discrimination en sera l'objectif:

- Travail: les personnes handicapées doivent être expressément protégées contre la discrimination. La loi devrait obliger les employeurs à prendre des mesures raisonnablement exigibles pour que les collaborateurs handicapés puissent exercer leur activité professionnelle dans les mêmes conditions que les autres.
- Prestations: les personnes handicapées doivent avoir accès aux prestations qui sont destinées au public. La loi devrait contraindre les prestataires privés à prendre des mesures appropriées pour permettre aux personnes handicapées d'accéder sans difficulté à ces prestations.
- Langue des signes: les trois langues des signes suisses doivent être reconnues. La loi devrait promouvoir l'égalité des personnes sourdes dans l'accès aux prestations et dans la vie professionnelle.

Quatre programmes prioritaires complèteront la législation

Ces travaux législatifs seront complétés par les programmes décidés dans quatre champs d'action: «Travail», «Presta-

tions», «Logement» et «Participation». Chacun devra mettre en œuvre plusieurs projets de manière à faciliter concrètement le quotidien des personnes handicapées. Chacun sera accompagné par un comité réunissant des personnes issues de différentes autorités et de la société civile. L'Association des Communes Suisses (ACS) y sera représentée.

Journées nationales d'action pour les droits des personnes handicapées

Les Journées nationales d'action pour les droits des personnes handicapées de cette année font partie des projets les plus importants relevant du domaine de la participation. La campagne est conduite par le Bureau fédéral de l'égalité pour les personnes handicapées (BFEH) et soutenue par la Conférence des directrices et directeurs cantonaux des affaires sociales (CDAS). Tous les cantons y participent. Ils ont noué des partenariats avec des organisations de personnes handicapées et de nombreux acteurs issus, par exemple, de l'administration, de la politique, de l'économie et du secteur de la culture et des loisirs. Les communes fournissent également leur aide. Leur connaissance du tissu associatif leur permet de mobiliser le public sur le terrain. Elles mettent aussi souvent gratuitement à disposition du matériel, des salles, des espaces ou des locaux. Pour qu'une manifestation ou une action soit reconnue comme un événement de la campagne, elle doit répondre à trois critères de qualité:

- Elle doit être en lien direct avec la CDPH.
- Elle doit intégrer les personnes handicapées, idéalement dès la planification et dans l'organisation et la mise en œuvre.
- Elle doit, autant que possible, être accessible aux personnes handicapées, quel que soit le type de leur handicap.

A l'heure actuelle, les responsables de projets dans les cantons ont organisé et planifié à peu près 1000 actions dans tout le pays. Les préparatifs vont bon train, y compris pour les événements d'ouverture et de clôture, qui auront lieu respectivement le 15 mai à Zurich et le 15 juin à Genève. Là aussi, les cantons de Zurich et de Genève, la Ville de Genève, le BFEH et la CDAS travaillent en étroite collaboration.

Nationale Aktionstage Behindertenrechte – ein Grund zum Feiern

DE • Vor 20 Jahren trat in der Schweiz das Behindertengleichstellungsgesetz und vor 10 Jahren das Übereinkommen über die Rechte von Menschen mit Behinderungen in Kraft. Deshalb finden vom 15. Mai bis 15. Juni die Nationalen Aktionstage Behindertenrechte statt.

Die diesjährigen Nationalen Aktionstage für die Rechte von Menschen mit Behinderungen gehören zu den wichtigsten Projekten, die dem Bereich der Partizipation zuzuordnen sind. Das Projekt wird vom Eidgenössischen Büro für die Gleichstellung von Menschen mit Behinderungen (EBGB) geleitet und von der Konferenz der kantonalen Sozialdirektorinnen und Sozialdirektoren (SODK) unterstützt. In der Schweiz sind nicht nur der Bund und die 26 Kantone, sondern auch die 2131 Städte und Gemeinden für die Umsetzung der UN-Konvention über die Rechte von Menschen mit Behinderungen (CRPD) zuständig.

Der Bundesrat hat zudem Ende 2023 die Vernehmlassung für eine Teilrevision des Behindertengleichstellungsgesetzes (BehiG) eröffnet. Diese lief bis Anfang April 2024. Es ist vorgesehen, dass der Bundesrat bis Ende des Jahres die Botschaft zum neuen Gesetz verabschiedet. Im Zentrum steht die Verbesserung des Schutzes vor Diskriminierung.

• Programm

Informationen finden Sie unter folgender Adresse: <https://zukunft-inklusion.ch> oder bei den Projektleitungen in Ihrem Kanton sowie dem EBGB (giulia.brogini@gs-edi.admin.ch).



Palestra di arrampicata inclusiva nel Cantone di Lucerna.

Futuro inclusivo – un motivo per festeggiare

IT • La legge sui disabili (LDis) è entrata in vigore in Svizzera 20 anni fa e la Convenzione sui diritti delle persone con disabilità (CDPD) 10 anni fa. Le Giornate d'azione nazionali per i diritti delle persone con disabilità si terranno dal 15 maggio al 15 giugno 2024.

Le Giornate d'azione nazionali per i diritti delle persone con disabilità 2024 sono uno dei progetti più importanti del programma prioritario «partecipazione». Il progetto si svolge sotto la direzione dell'UFPD e gode del sostegno della CDOS. In Svizzera, l'attuazione della Convenzione ONU sui diritti delle persone con disabilità (CDPD) è affidata all'insieme dei livelli istituzionali, ossia alla Confederazione, ai 26 Cantoni e ai 2131 Comuni e Città.

Alla fine del 2023, il Consiglio federale ha inoltre avviato la consultazione per una revisione parziale della legge sui disabili (LDis). La consultazione si è protratta fino all'inizio di aprile 2024 e si prevede che il Consiglio federale adotti il messaggio sulla nuova legge entro la fine dell'anno. L'obiettivo è migliorare la protezione contro la discriminazione.

• Programma

Le Giornate d'azione nazionali per i diritti delle persone con disabilità 2024 – maggiori informazioni:



Begleitgruppe aus den Kantonen SG, AR und AI.





*«Es ist ein Gewinn, dass wir Kontakte
mit Personen mit Behinderungen
und Angehörigen knüpfen konnten.»*

Nadja Klein, Assistentin der Ressortleitung Soziales und
Integrationsbeauftragte der Stadt Adliswil

Wie wohl fühlen sich Menschen mit Behinderungen in **unserer Gemeinde?**

Adliswil und fünf andere Zürcher Gemeinden unternehmen konkrete Schritte, um Menschen mit Behinderungen besser einzubinden und am gesellschaftlichen Leben teilhaben zu lassen. Der Inklusions-Check für Gemeinden, eine einfache Standortbestimmung, half ihnen, Ansatzpunkte für Massnahmen zu finden. Zudem knüpften sie wichtige Kontakte zu Bewohnenden mit Behinderungen. Bereits sind weitere Gemeinden – auch in anderen Kantonen – am Start, um vom Inklusions-Check zu profitieren.

Die Stadt Adliswil war dabei, als 2022 im Kanton Zürich Gemeindeverwaltungen gesucht wurden, die den Inklusions-Check für Gemeinden als Pilot durchführen würden. Das neu entwickelte Konzept einer Standortbestimmung besticht durch seine umfassende und dennoch einfache Analyse. Aber auch der partizipative Aspekt ist eine wichtige Voraussetzung für den Erfolg. Ist doch der runde Tisch mit der Bevölkerung die Basis für eine langfristige Zusammenarbeit zwischen der Verwaltung und Menschen mit Behinderungen, die in der Gemeinde leben. Und nur mit deren aktiven Partizipation werden tatsächlich wirksame Massnahmen gefunden und Mittel nutzbringend investiert.

Persönliche Kontakte

In Adliswil versammelten sich im April 2023 zwölf Einwohnerinnen und Einwohner sowie acht Vertreterinnen und Vertreter der Verwaltung zum runden Tisch. An dieser Auftaktveranstaltung kamen vielfältige Themen zur Sprache. So wurden die Zugänglichkeit von Dienstleistungen der Gemeinde, die Hindernisfreiheit im öffentlichen Raum, aber auch der Zugang zu Freizeit-, Kultur- und Sportaktivitäten in Gruppen diskutiert.

Die Anwesenden identifizierten Verbesserungsbedarf bei Gemeindeinformationen und Wahlunterlagen, im öffentlichen Verkehr, bei der Wohnsituation oder bei der Schule. Auch ganz praktische Anliegen werden genannt, die einfach zu erfüllen sind. So wären viele Menschen froh um Sitzgelegenheiten im Eingangsbereich der Stadtverwaltung. Oder es sollte klar gekennzeichnet sein, dass Assistenzhunde Zutritt haben.

Die aktive Mitgestaltung in der Gemeinde, vor allem wenn Menschen mit Behinderungen direkt betroffen sind, wird gefordert. Der Grundstein dafür wird am runden Tisch gelegt, indem direkte Kontakte geknüpft werden und man sich persönlich begegnet. «Für mich ist es ein Gewinn, dass wir durch diesen Abend erste Kontakte mit Personen mit Behinderungen sowie Angehörigen knüpfen konnten», schätzt Nadja Klein von der Stadtverwaltung Adliswil den Nutzen des runden Tisches ein.

Fragebogen für die Verwaltung

Das breite Themenspektrum, das am runden Tisch ausgebreitet wurde, gibt Hinweise, was zu tun ist. Gegen Ende der Veranstaltung wurden aus der Sicht der Anwesenden auch Prioritäten gesetzt. Welche weiteren Themen beste-

hen, und wie können konkrete Verbesserungen in Angriff genommen werden?

Der Inklusions-Check setzt auf zwei parallele Methoden, um zu möglichst umfassenden Antworten zu kommen. Neben dem runden Tisch wird der Verwaltung ein Fragebogen vorgelegt. Die Fragen helfen den Mitarbeitenden bei der Beurteilung der Inklusivität. Kein Thema wird dabei ausgelassen, alle wichtigen Fragen kommen aufs Tapet, seien es rollstuhlgängige Toiletten in öffentlichen Gebäuden, hindernisfreie Fluchtwege oder die Ressourcen und Fachkompetenzen in der Verwaltung. Auch die Rolle der Gemeinde als Arbeitgeberin wird beleuchtet.

Sichtbare erste Massnahmen

So ergibt sich mit vertretbarem Aufwand ein möglichst vollständiges Bild vom Stand der Gemeinde. Der Schlussbericht für die Stadt Adliswil fasst dieses Bild zusammen und leitet daraus Empfehlungen für erste Massnahmen ab. Diese sollen einerseits möglichst einfach umsetzbar sein, andererseits eine hohe Wirksamkeit haben und in der Öffentlichkeit wahrnehmbar sein. Die Leute sollen sehen, dass die Anregungen aufgenommen werden und etwas passiert. Das Anbringen von Informationen, dass Assistenzhunde im Stadthaus Zutritt haben, ist eine solche Massnahme.

Damit ist es jedoch natürlich nicht getan. Andere Massnahmen erfordern mehr Planung und sind aufwendiger in der Umsetzung. Die Einrichtung einer Fachstelle für die Anliegen von Menschen mit Behinderungen oder die Sensibilisierung von Verwaltungsmitarbeitenden sowie Busfahrerinnen und Busfahrern gehören beispielsweise dazu.

In Adliswil werden diese Empfehlungen ernst genommen: Im Mai findet ein Perspektivenwechsel für Interessierte aus der Bevölkerung statt – eine Möglichkeit, am eigenen Leib zu erfahren, wie es ist, im Rollstuhl eine Strasse zu überqueren oder sich ohne Sehsinn zu orientieren.

Der Inklusions-Check zeigt ganz konkret Wirkung. Es bleibt nicht bei der Standortbestimmung; die Menschen spüren, dass sich etwas bewegt. Der Check lohnt sich für Gemeinden jeder Grösse und fördert Wissen und Handlungskompetenz in der Verwaltung.

• Inklusions-Check

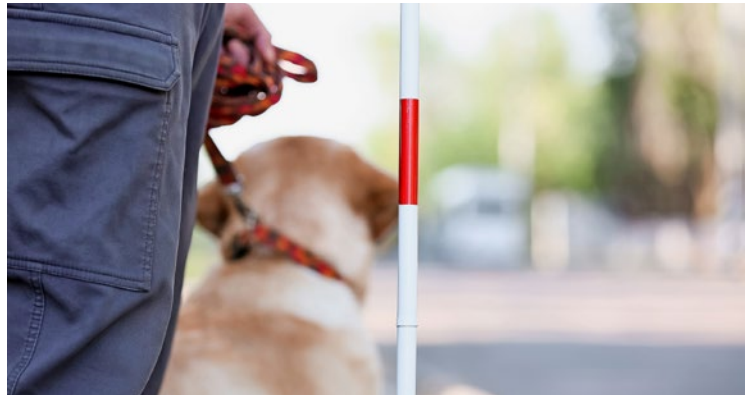
Der Inklusions-Check für Gemeinden ist eine Standortbestimmung hinsichtlich der Inklusion von Menschen mit Behinderungen. In sechs begleiteten Prozessschritten werden Hindernisse und Handlungsbedarf identifiziert sowie Lösungsansätze entwickelt. Konkrete Verbesserungen schützen Menschen mit Behinderungen gegen Diskriminierung und fördern Inklusion und Gleichstellung in der Gesellschaft.



Test d'inclusion pour les communes

FR • Avec le test d'inclusion, des communes peuvent vérifier l'accessibilité de leurs prestations pour les personnes handicapées. Le projet a démarré en 2022 dans le canton de Zurich.

Adliswil et cinq autres communes zurichoises ont pris des mesures concrètes pour mieux intégrer les personnes handicapées et leur permettre de participer à la vie sociale. Le test d'inclusion pour les communes, un simple état des lieux, les a aidées à trouver des solutions. La base est donnée lors d'une table ronde au cours de laquelle des contacts directs sont noués avec des personnes handicapées et leurs proches, ce qui permet des rencontres personnelles. Un questionnaire est également soumis à l'administration afin d'aider ses collaboratrices et collaborateurs dans l'évaluation de l'inclusion.



I cani da assistenza sono ammessi nelle amministrazioni comunali? È importante saperlo.

Test dell'inclusione per i comuni

IT • Grazie al test dell'inclusione, i comuni possono verificare l'accessibilità dei servizi che offrono alle persone con disabilità. Il progetto è stato lanciato nel Cantone di Zurigo nel 2022.

Adliswil e altri cinque comuni zurighesi stanno adottando misure concrete per integrare meglio le persone con disabilità e consentire loro di partecipare alla vita sociale. Il test dell'inclusione per i comuni, una semplice valutazione della situazione attuale, li ha aiutati a capire da dove partire con le misure. Il tutto ha inizio con una tavola rotonda, l'occasione non solo per stringere contatti diretti con le persone con disabilità e i loro parenti, ma anche per incontrarsi di persona. Oltre alla tavola rotonda, viene presentato all'amministrazione un questionario. Le domande aiutano i collaboratori a valutare l'inclusività.

«Le fait d'avoir pu nouer des contacts avec des personnes handicapées et leurs proches est un atout.»

Nadja Klein, assistante de la direction du département des affaires sociales et déléguée à l'intégration de la ville d'Adliswil

«Il fatto di essere riuscito a entrare in contatto con persone disabili e con i loro familiari è un vantaggio.»

Nadja Klein, assistente del direttore del Dipartimento degli Affari Sociali e responsabile dell'integrazione per la città di Adliswil



Wer übernimmt die Kosten?

Mit der Schaffung eines digitalen Leitungskatasters Schweiz (LKCH) sollen die Geodaten der ober- und unterirdischen Leitungen auf nationaler Ebene harmonisiert werden.

Das LKCH wird den Gemeinden Planungssicherheit sowie einen einfachen Zugang zu den Daten verleihen. Der SGV begrüsst deshalb die Einführung eines digitalen LKCH grundsätzlich, bringt in seiner Stellungnahme zur Änderung des Bundesgesetzes über Geoinformation aber auch Vorbehalte bzgl. Finanzierung und Arbeitsaufwand an.

Qui paie les frais?

La création d'un cadastre numérique des conduites de Suisse (CCCH) a pour but d'harmoniser les géodonnées des canalisations aériennes et souterraines au niveau national.

Le CCCH offrira aux communes une sécurité de planification ainsi qu'un accès facile aux données. C'est pourquoi l'ACS se félicite en principe de l'introduction d'un CCCH, mais émet quelques réserves quant au financement et à l'ampleur des travaux dans sa prise de position sur la modification de la loi fédérale sur la géoinformation.

Chi sostiene i costi?

Con l'istituzione di un catasto digitale svizzero delle condotte (CCCH) si prevede di armonizzare a livello nazionale i geodati delle condotte aeree e sotterranee.

Con il CCCH verrà conferita ai comuni sicurezza di pianificazione nonché un accesso facilitato ai dati. L'ACS approva quindi sostanzialmente l'introduzione di un catasto digitale CCCH, ma nella sua presa di posizione riguardo alla modifica della legge federale sulla geoinformazione esprime alcune riserve in merito al finanziamento e al volume di lavoro.

Gut gemeint, aber...

Mittels Gesetzesrevision soll die Benachteiligung von Menschen mit Behinderungen weiter abgebaut werden. In seiner Stellungnahme moniert der SGV allerdings, dass die geplanten Gesetzesanpassungen zu wenig konsequent sind: So dehnt die Vorlage etwa den Schutz vor Diskriminierung am Arbeitsplatz aus, doch wird im Gesetzestext nicht deutlich, was das Diskriminierungsverbot tatsächlich beinhaltet.

Bien intentionné, mais...

Une révision de la loi doit permettre de continuer à réduire les inégalités dont souffrent les personnes handicapées. Dans sa prise de position, l'ACS critique toutefois le fait que les adaptations de la loi prévues ne sont pas assez conséquentes : Le projet étend par exemple la protection contre la discrimination sur le lieu de travail, mais le texte de loi ne précise pas ce que l'interdiction de discrimination implique réellement.

Le intenzioni sono buone, ma...

Una revisione della legge mira a ridurre ulteriormente la discriminazione nei confronti delle persone con disabilità. Nella sua presa di posizione, tuttavia, l'ACS critica il fatto che le modifiche previste alla legge non sono abbastanza coerenti: Ad esempio, il disegno di legge estende la protezione contro la discriminazione sul posto di lavoro, ma il testo di legge non chiarisce cosa comporti effettivamente il divieto di discriminazione.





Silvana Menzli verstärkt SGV- Geschäftsstelle

Das Team des Schweizerischen Gemeindeverbands erhält Zuwachs: Im Rahmen eines 60-Prozent-Pensums wird Silvana Menzli als neue wissenschaftliche Mitarbeiterin die Bereiche Migration, Integration und Soziales abdecken. Silvana Menzli hat Geschichte und Politikwissenschaft studiert; zuletzt war sie bei UNHCR Schweiz tätig.

Silvana Menzli renforce le se- crétariat de l'ACS

L'équipe de l'Association des Communes Suisses s'agrandit : dans le cadre d'un poste à 60%, Silvana Menzli sera la nouvelle collaboratrice scientifique qui couvrira les domaines de la migration, de l'intégration et des affaires sociales. Silvana Menzli a étudié l'histoire et les sciences politiques; dernièrement, elle a travaillé pour le UNHCR Suisse.

Silvana Menzli rafforza il segre- tariato dell'ACS

Il team dell'Associazione dei Comuni Svizzeri cresce: Silvana Menzli è stata nominata nuova collaboratrice scientifica (60%) che si occupa di migrazione, integrazione e affari sociali. Silvana Menzli ha studiato storia e scienze politiche; di recente ha lavorato presso l'UNHCR Svizzera.

Save the Date: Wahl des neuen SGV- Präsidenten an der GV vom 20. Juni

Am 20. Juni erhält der SGV einen neuen Präsidenten. Im Rahmen der GV steht überdies auch die Gesamterneuerungswahl des Vorstands an.

Der aktuelle SGV-Präsident Ständerat Hannes Germann stellt sich an der Generalversammlung in Neuhausen am Rheinfall (SH) nach 16 Jahren an der Verbandsspitze nicht mehr zur Verfügung. Als Nachfolger empfiehlt der Vorstand SGV den Glarner Ständerat und eh. Gemeindevizepräsidenten Mathias Zopfi zur Wahl. Des Weiteren

sind auch die übrigen Vorstandsmitglieder im Amt zu bestätigen respektive neu zu wählen. Nach dem statutarischen Teil beleuchten wir die Rolle der «Gemeinden im Wandel der Zeit: gestern, heute, morgen». Nebst Hannes Germann und Mathias Zopfi wird auch Politikwissenschaftler Michael Hermann seine Gedanken dazu darlegen; moderiert wird das Gespräch von SRF-Journalistin Nathalie Christen. Interessiert? Dann merken Sie sich das Datum bereits heute vor: Donnerstag, 20. Juni 2024, Neuhausen am Rheinfall (SH), 10.15 bis 13.30 Uhr. Die Einladungen an die Gemeinden ergehen in Kürze.

Save the Date: Élection du nouveau président de l'ACS lors de l'AG du 20 juin

Le 20 juin, l'ACS aura un nouveau président. Dans le cadre de l'AG, le renouvellement intégral du comité est également prévu.

L'actuel président de l'ACS, le conseiller aux Etats Hannes Germann, ne se représentera pas à l'Assemblée générale de Neuhausen am Rheinfall (SH) après 16 ans à la tête de l'association. Pour lui succéder, le comité de l'ACS recommande l'élection de Mathias Zopfi, conseiller aux Etats glaronais et ancien vice-président de commune. Par ailleurs, les autres

membres du Comité doivent être confirmés dans leur fonction ou élus. Après la partie statutaire, nous nous pencherons sur le rôle des «communes au fil du temps: hier, aujourd'hui, demain». Outre Hannes Germann et Mathias Zopfi, le politologue Michael Hermann présentera ses réflexions à ce sujet ; la discussion sera animée par la journaliste de la SRF Nathalie Christen. Cela vous intéresse? Alors réservez dès aujourd'hui la date: Jeudi 20 juin 2024, Neuhausen am Rheinfall (SH), de 10h15 à 13h30. Les invitations aux communes seront envoyées prochainement.

Save the Date: elezione del nuovo pre- sidente dell'ACS all'AG del 20 giugno

Il 20 giugno l'ACS avrà un nuovo presidente. L'Assemblea generale vedrà anche l'elezione del nuovo Comitato.

L'attuale presidente dell'ACS, il Consigliere agli Stati Hannes Germann, non si candiderà per la rielezione all'Assemblea generale di Neuhausen am Rheinfall (SH) dopo 16 anni alla guida dell'associazione. Il Comitato dell'ACS propone come suo successore Mathias Zopfi, membro del Consiglio agli Stati di Glarona ed ex vicesindaco.

Inoltre, gli altri membri del Comitato devono essere confermati in carica o eletti di nuovo. Dopo la parte statutaria dell'assemblea, si esaminerà il ruolo dei «Comuni nei tempi che cambiano: ieri, oggi, domani». Oltre a Hannes Germann e Mathias Zopfi, anche il politologo Michael Hermann presenterà le sue riflessioni su questo tema; la discussione sarà moderata dalla giornalista SRF Nathalie Christen. Siete interessati? Allora segnatevi la data oggi stesso: giovedì 20 giugno 2024, Neuhausen am Rheinfall (SH), dalle ore 10:15 alle 13:30. Gli inviti ai comuni saranno inviati a breve.



VORURTEIL



VORTEIL

Temporäre Containergebäude von FAGSI für Schulen und Kindergärten vereinen eine attraktive, flexible Architektur mit hohem Komfort und modernen Raumkonzepten.

Ihr Spezialist für temporäre Gebäude: FAGSI

Schnell. Flexibel. Effizient. www.fagsi.ch



Natürliche Spielwelten

bimbo nature Spiellandschaften sind einzigartig. Die individuelle Planung und fachmännische Realisierung dieses Schweizer Produktes überzeugt Kinder wie Erwachsene. Kontaktieren Sie uns.

HINNEN Spielplatzgeräte AG
T 041 672 91 11 - bimbo.ch



Soziale Medien:

Tun oder sein lassen?

Künstliche Intelligenz:

Einsteigen oder abwarten?

Partizipation:

Pflicht oder Kür?

www.entscheider-workshops.ch

Gewinnen Sie Klarheit mit den Entscheider-Workshops.

Nutzen Sie wie 40 weitere Gemeinden unser geballtes Praxiswissen aus Politik, Kommunikation und Medienarbeit. Ideal für Ratssitzungen und Klausurtagungen.

Für Sie da: Axel.Thoma@diebotschafter.ch

Die Botschafter

Politische Rechte für alle im Kanton Genf



Im Kanton Genf sollen alle an Wahlen und Abstimmungen teilnehmen können.

Menschen mit einer geistigen oder psychischen Behinderung haben im Kanton Genf politische Rechte. Als erster Kanton setzt Genf damit eine Forderung der UNO-Behindertenkonvention (BRK) um. Aus Sicht des Genfer Anwalts Cyril Mizrahi können auch Personen unter einer umfassenden Beistandschaft eine politische Meinung haben. Andere Staaten kennen das Wahlrecht für diese Personengruppe bereits, so unter anderen Frankreich, Italien und Österreich.

• Kritik am Schweizer Stimmrechtsausschluss

Der UNO-Ausschuss für die Rechte von Menschen mit Behinderungen (BRK-Ausschuss) prüft die Einhaltung der UNO-Konvention durch die Mitgliedsstaaten. Im Frühling 2022 forderte er die Schweiz auf, alle Bestimmungen aufzuheben, durch die Menschen mit geistigen oder psychosozialen Behinderungen das Stimmrecht verweigert wird. Im Oktober 2023 hielt der Bundesrat fest, dass in der Bundesverfassung verankerte Stimmrechtsausschluss sei mit der BRK unvereinbar und müsse geändert werden.



«Die elektronische Stimmabgabe stellt alle auf die gleiche Ebene.»

Valérie Vulliez-Boget, stellvertretende Generalsekretärin der Genfer Staatskanzlei

Im Kanton Genf können Personen mit eingeschränkter Urteilsfähigkeit seit 2021 über kantonale und kommunale Vorlagen abstimmen. Die Bevölkerung hatte im November 2020 mit grosser Mehrheit eine entsprechende Verfassungsänderung angenommen. Betroffen sind gut 1600 Personen mit einer umfassenden Beistandschaft. Als erster und bisher einziger Kanton setzt Genf damit Artikel 29 der UNO-Behindertenkonvention (BRK) um, der die Schweiz 2014 beigetreten ist. In weiteren Kantonen wie Neuenburg, Waadt, Wallis, Luzern, Solothurn und Zürich gibt es ähnliche Vorstösse. Die BRK verpflichtet Mitgliedsstaaten, allen Menschen mit Behinderungen politische Rechte zu gewähren. «Auch Personen mit einer geistigen Einschränkung können eine politische Meinung haben», erklärt der Genfer Anwalt und SP-Grossrat Cyril Mizrahi, der für den Dachverband der Behindertenorganisationen Inclusion Handicap arbeitet.

Für das Durchführen von Abstimmungen ist in Genf der Kanton zuständig. «Wir hatten festgestellt, dass wir für Personen mit kognitiven Schwierigkeiten die Erläuterungen zu den Abstimmungen anpassen mussten», sagte Valérie Vulliez-Boget, stellvertretende Generalsekretärin der Genfer Staatskanzlei. Sie ist zuständig für die politischen Rechte und Leiterin des Projekts für Abstimmungen von Personen mit Behinderungen. Der Kanton beauftragte ein Unternehmen mit der Übersetzung der Abstimmungserklärungen «Comment voter» in Leichte Sprache, die sich durch einfache, klare Sätze auszeichnet. Seit Juni 2021 stehen dazu bei Abstimmungen jeweils ein Video und ein PDF-Dokument auf der kantonalen Website zur Verfügung.

Wählerinnen und Wähler

Keine Erläuterungen in Leichter Sprache macht der Kanton Genf jedoch zum Inhalt von Abstimmungen. «Wir haben dies getestet, mit der Vereinfachung besteht jedoch ein zu grosses Risiko der Subjektivität», sagt Vulliez-Boget. Der Bund teile diese Analyse. Für Mizrahi ist das Fehlen einer Broschüre in Leichter Sprache unverständlich und inakzeptabel. Die BRK verlange entsprechende Informationen für Personen mit einem intellektuellen Defizit. Die Kantone St. Gallen und Tessin hätten dies problemlos eingeführt.

Wie viele der Menschen mit Beistandschaft abstimmen, überprüft der Kanton Genf ebenso wenig wie die Teilnahme anderer Bevölkerungsgruppen. «Für uns

handelt es sich um Wählerinnen und Wähler», erklärt Vulliez-Boget. Ausser den Personen mit Beistandschaft konnten Menschen mit Behinderungen schon immer abstimmen oder wählen. Für Blinde und Sehbehinderte subventioniert der Kanton Genf seit 2012 Podcasts. Für Taube und Schwerhörige produziert er zu kantonalen Vorlagen seit Juni 2023 Videos in Gebärdensprache und mit Untertiteln.

E-Voting fördert Gleichstellung

Ab Juni 2026 will der Kanton Genf die elektronische Stimmabgabe wieder einführen, die national von 2020 bis 2022 eingestellt worden war. «Mit dem E-Voting können Blinde autonom abstimmen, das ist der Vorteil», führt Vulliez-Boget aus. Ebenso erleichtere es Menschen mit einer körperlichen Behinderung, autonom zu wählen. Und es vereinfache das Abstimmen für Auslandschweizer. «Die elektronische Stimmabgabe stellt alle auf die gleiche Ebene.»

Die Gegner des Stimmrechts für Menschen mit geistigen Behinderungen hatten vor der Genfer Abstimmung im November 2020 argumentiert, dass die Familien womöglich für die Betroffenen abstimmen. Doch dies kann laut Vulliez-Boget für alle Wähler zutreffen. Mit der brieflichen Abstimmung werde das «Family voting» akzeptiert. Mizrahi betont, das politische Verständnis aller anderen Bevölkerungsgruppen werde auch nicht gefährdet.

Anfangsschwierigkeiten

Zu Beginn ihres neuen Stimmrechts erhielten viele Menschen mit Beistandschaft die Abstimmungsunterlagen zu spät. Denn laut Schweizer Zivilrecht befindet sich ihr Wohnsitz bei der Institution, die für sie zuständig ist, im Kanton Genf das Gericht für den Schutz von Erwachsenen und Kindern (TPAE). Die Unterlagen wurden daher dem Gericht zugestellt. Dieses schickte sie an das Amt für Erwachsenenschutz oder an private Vormunde, die sie an die Adresse der Betroffenen weiterleiteten. So trafen die Unterlagen manchmal erst nach der Abstimmung ein. Erst seit Marjorie de Chastonay, Grossrätin der Grünen und Präsidentin des Genfer Dachverbandes von Behindertenorganisationen Fégraph, im Juni 2023 eine dringliche Anfrage einreichte, werden die Unterlagen den Betroffenen direkt geschickt.

Droits politiques pour tous dans le canton de Genève

FR · Les personnes souffrant d'un handicap mental ou psychique ont des droits politiques dans le canton de Genève. Genève est ainsi le premier canton à mettre en œuvre une exigence de la Convention de l'ONU relative aux droits des personnes handicapées.

Dans le canton de Genève, les personnes dont la capacité de discernement est limitée peuvent voter sur les objets cantonaux et communaux depuis 2021. En novembre 2020, la population avait accepté à une large majorité une modification constitutionnelle en ce sens. Un peu plus de 1600 personnes sous curatelle de portée générale sont concernées. Genève est ainsi le premier et jusqu'à présent le seul canton à mettre en œuvre l'article 29 de la Convention relative aux droits des personnes handicapées (CDPH) à laquelle la Suisse a adhéré en 2014. D'autres cantons, comme Neuchâtel, Vaud, le Valais, Lucerne, Soleure et Zurich, ont depuis lancé des initiatives similaires. La CDPH oblige les Etats membres à accorder des droits politiques à toutes les personnes handicapées. A Genève, c'est le canton qui est responsable de l'organisation des votations. Il a introduit des explications sur la procédure de vote en langage simple (Français facile à lire et à comprendre FALC). Une vidéo et un document PDF sont disponibles sur le site web du canton.



«Les personnes souffrant d'une déficience mentale peuvent aussi avoir des opinions politiques.»

Cyril Mizrahi, avocat et député au Grand Conseil du canton de Genève

Diritti politici per tutti nel Cantone di Ginevra

IT · Le persone con disabilità mentale o psichica godono di diritti politici a Ginevra, il primo Cantone ad attuare un requisito della Convenzione delle Nazioni Unite sui diritti delle persone con disabilità.

Nel Cantone di Ginevra, dal 2021 le persone con limitata capacità di discernimento possono votare sulle proposte cantonali e comunali. Nel novembre del 2020 il popolo ha approvato a larga maggioranza una modifica costituzionale in materia, che riguarda oltre 1600 persone sotto curatela generale. Ginevra è il primo – e finora unico – Cantone ad attuare l'articolo 29 della Convenzione delle Nazioni Unite sui diritti delle persone con disabilità (CRPD), a cui la Svizzera ha aderito nel 2014. Altri cantoni, come Neuchâtel, Vaud, Vallese, Lucerna, Soletta e Zurigo, hanno intrapreso nel frattempo iniziative simili. La CRPD obbliga gli Stati membri a garantire i diritti politici a tutte le persone con disabilità. A Ginevra, il Cantone è responsabile dell'organizzazione delle votazioni. Ha introdotto spiegazioni della procedura di voto in lingua facile (Français facile à lire et à comprendre FALC). Sul sito internet del Cantone sono consultabili un video e un documento PDF.

«Anche le persone con limitata capacità di discernimento possono avere un'opinione politica.»

Cyril Mizrahi, avvocato e membro del parlamento cantonale di Ginevra

Rendre leur dignité aux personnes avec handicap



Verena Kuonen: «L'ordinateur et le téléphone portable nous ont ouvert de nombreuses portes.»

Voilà plus de trente ans que Verena Kuonen-Kohler se bat pour que les droits des personnes qui souffrent d'un handicap en Suisse, environ 1,85 million aujourd'hui, soient reconnus. L'élue du parlement de Pully a commencé à perdre la vue dès l'âge de 10 ans à la suite d'une dégénérescence maculaire juvénile. Il y a vingt ans, à l'âge de 50 ans, elle est devenue aveugle. Elle s'est accrochée sa vie durant.

• Pour un marché du travail accessible

Dans sa réponse à la révision partielle de la LHand, Inclusion Handicap, qui a été consultée, a salué l'extension du champ d'application de la loi aux rapports de travail dans le secteur public, incluant communes et cantons. «Une adaptation nécessaire et urgente au vu des grandes difficultés que rencontrent les personnes handicapées sur le marché du travail», a commenté la faïtière fin mars. Celle-ci regrette toutefois l'absence dans cette révision de mesures pour rendre ce marché également plus accessible.

«Il serait bon que nos édiles se mettent parfois à notre place pour saisir tous nos désagréments.»

Verena Kuonen, élue du parlement de Pully, coprésidente d'Inclusion Handicap

Native de Vauffelin, dans le Jura bernois, mais domiciliée depuis 40 ans à Pully, qui jouxte Lausanne, Verena Kuonen-Kohler a été scolarisée à Bienne. Elle rejoignit par la suite une école spécialisée pour aveugles et malvoyants à Zollikofen (BE). «J'ai appris là-bas, notamment, à me débrouiller seule pour des tâches telles que ménage, couture, repassage, cuisine.» S'ensuivra l'Ecole de commerce à Berne avec un CFC à la clé. «Je me suis rendu compte que mon intégration allait être compliquée. Un copain d'étude souffrait des mêmes difficultés. Nous étions seuls dans cette école professionnelle. Dans les années 1970, nous ne savions pas comment nous comporter avec les autres. Idem pour eux. Il fallait prouver que nous étions bons. J'ai obtenu d'excellentes notes.»

Elle retrouvera ensuite son futur mari à Lausanne, puis travaillera huit ans au secrétariat des Retraites populaires comme réceptionniste et téléphoniste de cette mutuelle facilitant l'accès à la prévoyance. «J'écrivais sur une vieille machine Hermès, ma seule écriture. Une belle époque mais pas facile. L'ordinateur et le téléphone portable nous ont ouvert de nombreuses portes», observe-t-elle. Après quoi, elle cessa d'avoir un emploi pour s'occuper de ses deux enfants. Aujourd'hui, elle est quatre fois grand-mère.

Logements adaptés

A Pully, l'appartement qu'elle partage avec son mari, malvoyant lui aussi, est spacieux. Il est situé près des transports publics, commerces et écoles. Elle regrette cependant que toutes les personnes avec handicap ne puissent en dire autant car le nombre de logements adaptés demeure insuffisant en Suisse. Notamment pour les chaises roulantes. Il y a un an, plusieurs organisations, dont Inclusion Handicap, la faïtière des organisations nationales de personnes handicapées, dont Verena Kuonen-Kohler est coprésidente avec la conseillère aux États de Bâle-Campagne Maya Graf, ont lancé une initiative «pour une Suisse inclusive». Leur texte demande un meilleur accès au logement, aux transports, au travail, etc.

Même si l'article 8 de la Constitution fédérale ancre la non-discrimination des personnes en situation de handicap, la

loi sur l'égalité (LHand), en révision (voir encadré), s'est enlisée selon elle. «Elle dort depuis vingt ans. Nous avons plusieurs trains de retard et attendons une prise de conscience au niveau fédéral pour que les personnes avec handicap puissent choisir où et avec qui elles veulent habiter. Dans des appartements leur correspondant et non dans des institutions où on les place en dernier recours.» Mais ces logements sont chers. Ni la couverture d'assurance-invalidité, ni les rentes ne suffisent souvent. «Nous formons 25% de la population et regrettons de ne pas être reconnues comme personnes à part entière!»

Pavés de la discorde

En tant que députée au législatif de Pully sous les couleurs de l'Union pulliérane, un groupement citoyen, Verena Kuonen-Kohler ne lâche rien. Elle vient de déposer par exemple un postulat critiquant l'installation de pavés inadaptés au centre de sa commune. «J'avais suggéré, pour éviter les chutes, la pose d'un pavage susceptible de faciliter le passage des personnes avec un handicap. Mais aussi celui des seniors avec des déambulateurs ou des parents avec poussettes. Il est fondamental que tout un chacun puisse se déplacer en toute sécurité là où commerces, cafés et services sont concentrés.» En amont, la municipalité avait certes contacté l'Association vaudoise pour la construction adaptée aux personnes handicapées (AVACAH), mais selon l'élue les recommandations n'ont porté alors que sur le handicap visuel. Son postulat a été paraphé par l'ensemble des partis et le dossier renvoyé à l'exécutif.

Au début de sa carrière, son indignation fut la même lorsqu'elle constata combien il était ardu d'avoir accès à des documents. Depuis, à Pully, des guichets à niveau ont été ouverts. Mais des bâtiments administratifs y sont anciens et souvent sans ascenseur. Les escaliers constituent des obstacles si des bureaux sont à l'étage. «Il serait bon que nos édiles se mettent parfois à notre place pour saisir tous nos désagréments», note-t-elle. Au législatif, elle se sent souvent seule. «En politique, beaucoup de choses s'échangent par des regards.» Un mode de communication auquel Verena Kuonen-Kohler n'a pas accès.



Verena Kuonens Einsatz für die Rechte von Menschen mit Behinderung

DE · Verena Kuonen-Kohler, Gemeindeparlamentarierin von Pully (VD) und Co-Präsidentin von Inclusion Handicap, engagiert sich seit mehr als 30 Jahren für Behindertenrechte. Selbst leidet sie seit Kindesalter an einer Sehbehinderung.

Ab dem Alter von zehn Jahren liess die Sehkraft von Verena Kuonen-Kohler kontinuierlich nach, bis sie mit 50 Jahren komplett erblindete. Das hinderte sie jedoch nicht daran, die Handelsschule mit sehr guten Noten abzuschliessen und sich nun, viele Jahre später, politisch zu engagieren. Sie sitzt im Gemeindeparlament von Pully (VD), wo sie seit 40 Jahren wohnt, und ist zusammen mit Nationalrätin Maya Graf (BL) Co-Präsidentin von Inclusion Handicap. Die Organisation hat zusammen mit anderen letztes Jahr die Inklusions-Initiative lanciert, die einen besseren Zugang für Behinderte zu Wohnraum, zu Verkehr und zur Ar-

«Es wäre gut, wenn sich unsere Abgeordneten manchmal in unsere Position versetzen würden, um all unsere Unannehmlichkeiten zu verstehen.»

Verena Kuonen-Kohler, Parlamentarierin in Pully (VD), Co-Präsidentin Inclusion Handicap
beitswelt fordert.

L'impegno di Verena Kuonen per i diritti delle persone disabili

IT · Verena Kuonen-Kohler, consigliera comunale di Pully e co-presidente di Inclusion Handicap, si batte per i diritti dei disabili da oltre 30 anni. Lei stessa è ipovedente sin dall'infanzia.

Dall'età di 10 anni, Verena Kuonen-Kohler ha perso progressivamente la vista fino a diventare completamente cieca all'età di 50 anni. Tuttavia, questo non le ha impedito di concludere la scuola di commercio a pieni voti e d'impegnarsi nella politica molti anni dopo. Fa parte del consiglio comunale di Pully (VD), dove vive da 40 anni, ed è co-presidente di Inclusion Handicap insieme alla consigliera nazionale Maya Graf (BL). Accompagnata da altri, lo scorso anno l'organizzazione ha lanciato l'iniziativa per l'inclusione, che chiede un migliore accesso per le persone disabili agli alloggi, ai trasporti e al mondo del lavoro.

«Sarebbe bene che i nostri consiglieri si mettessero qualche volta nei nostri panni per capire tutti i nostri disagi.»

Verena Kuonen-Kohler, consigliera comunale di Pully (VD), co-presidente Inclusion Handicap

Annuncio

VIVERE PIÙ A LUNGO A CASA PROPRIA. GRAZIE ALL'ASSISTENZA DELLE ORGANIZZAZIONI PRIVATE DI CURA A DOMICILIO.

Stessa persona, stessa ora, stesso luogo: un piano di cure e assistenza unico nel suo genere.

L'ASPS rappresenta 374 organizzazioni con oltre 15000 collaboratori. La quota di mercato nel settore delle cure varia fra il 10 e il 45% a seconda della regione. Le organizzazioni private di cura a domicilio forniscono un contributo importante alla sicurezza dell'approvvigionamento e hanno una rilevanza sistemica.

Numero gratuito 0800 500 500, www.spitexprivee.swiss

ASPS
SPITEXPRIVEE.SWISS

KuKuk

Inklusion von
Anfang an



–
wir bauen
barrierefreie
Spielplätze
für jedes Kind.

KuKuk.swiss



Bringt uns zusammen –
besuchen Sie die ÖGA
vom 26.–28. Juni 2024

Schweizerische Fachmesse für
Garten-, Obst- und Gemüsebau
CH-3425 Koppigen
www.oga.ch · +41 34 413 80 30



Buchen Sie Ihr
Ticket online!

Der Treffpunkt
der Grünen Branche



Bellinzona avrà un referente comunale per l'accessibilità



Il «Team Ticino Accessibile», un gruppo di sei donne con disabilità.

Il Consiglio comunale di Bellinzona ha accolto una mozione che intende far diventare la città un esempio da seguire in Ticino sulle modalità di richiesta ed attuazione dell'abbattimento di barriere architettoniche. Ci sarà un «referente comunale per l'accessibilità» – una novità nel Canton Ticino – che avrà la facoltà di coinvolgere le persone diversamente abili che chiedono di essere coinvolte direttamente nei processi decisionali che le riguardano.

La battaglia è stata lunga, ma alla fine è stata vinta. La città di Bellinzona si dichiara «Città inclusiva», ed elabora una strategia pluriennale per migliorare l'accessibilità e le modalità d'accoglienza comunale nei confronti delle persone con disabilità. Bellinzona – come primo comune del Ticino – all'interno dell'amministrazione comunale, si doterà della figura di un «referente per l'accessibilità» che svolgerà la funzione di «mediatore» con il duplice compito di mettere in contatto e accompagnare i cittadini e le cittadine da un interlocutore adeguato o un'interlocutrice adeguata in caso di problemi, domande, proposte, e nello stesso tempo, sostenere le funzionarie e i funzionari confrontati con queste tematiche.



«La figura del referente comunale è indispensabile per sistematizzare delle soluzioni inclusive.»

Danilo Forini, direttore di Pro Infirmis Ticino

Questi obiettivi sono stati formulati in una mozione interpartitica depositata il 17 gennaio 2022 dai consiglieri comunali Danilo Forini e Michela Luraschi. Mozione accolta dal Consiglio comunale in data 29 novembre 2023, dopo un lungo iter parlamentare durato quasi due anni, con un voto molto chiaro, 49 favorevoli, nessuno contrario, 1 astenuto. Un voto molto chiaro soprattutto in considerazione del fatto che il Municipio aveva raccomandato di respingerla. Il Municipio, nella sua presa di posizione, aveva motivato la sua posizione sostenendo che Bellinzona collabora già con l'associazione Handicap Ticino sul tema della inclusività e pertanto non c'era necessità di creare la figura di un referente.

«Indispensabile»

Il Municipio ha ottenuto tuttavia un piccolo successo perché è stato tolto l'obbligo di creare un gruppo composto da persone con disabilità e da professionisti del settore che debba essere consultato dal referente. Questo coinvolgimento rimane facoltativo. «In politica occorre spesso trovare dei compromessi. La commissione del consiglio comunale ha voluto introdurre questa modifica e come autori della mozione ne abbiamo preso atto», dice Danilo Forini, direttore di Pro Infirmis Ticino, che nel frattempo è stato eletto in Gran Consiglio e ha lasciato il Consiglio Comunale di Bellinzona. Danilo Forini sottolinea «che la figura del referente comunale è indispensabile per sistematizzare delle soluzioni inclusive» ed esprime la sua comprensione, vista la data del 14 aprile per le elezioni

comunali, sul fatto che questa figura non sia ancora stata designata nonostante siano trascorsi quattro mesi dal voto. «Entro la fine dell'anno, ci aspettiamo però che questa figura non solo sia stata designata, ma sia operativa.»

Team Ticino Accessibile

Il voto praticamente unanime per la mozione è dovuto anche all'impegno del «Team Ticino Accessibile», un gruppo di sei donne con disabilità, costituitosi circa un anno e mezzo fa. La questione dell'inclusione, avevano spiegato in una conferenza stampa che ha avuto un ampio eco nei media locali, è molto spesso mediata da persone senza disabilità che non possono capire fino in fondo il tema. Per questo motivo chiedevano di essere direttamente coinvolte. «Non vogliamo essere chi porta il problema, ma persone con le quali trovare delle soluzioni», dice Denise Carniel che fa parte del gruppo e che il 14 aprile è stata eletta nel consiglio comunale di Bellinzona. Denise Carniel è molto contenta che la mozione sia stata accolta: «È l'inizio di ciò che speravamo, dunque non significa la fine di un percorso ma solo l'inizio.»

La mozione si riproponeva di smuovere le acque per una città più inclusiva. Quanto ciò sia necessario è dimostrato dall'accesso alla sala del consiglio comunale che tutt'oggi non è senza barriere. Persone con difficoltà motorie non hanno potuto accedere alla sessione del consiglio comunale quando si discuteva della mozione sull'inclusività. L'obiettivo di fare di Bellinzona un comune modello in questo ambito è ancora lontano.

In ogni modo in Ticino la coscienza della necessità di una maggior inclusività si fa sempre più larga. Il 5 giugno 2024, nella sala del Gran Consiglio ticinese, si terrà una sessione speciale: persone con disabilità discuteranno e promuoveranno una risoluzione affinché i diritti delle persone con disabilità siano rispettati. La sessione speciale si prefigge pure di sensibilizzare l'opinione pubblica sul tema dell'inclusione sociale e della partecipazione delle persone con disabilità in tutti gli ambiti della vita e motivare le persone con disabilità ad attivarsi in politica e a fare rete.



Bellinzona mit einem Fachreferenten für Inklusion

DE • Die Tessiner Kantonshauptstadt hat die Weichen gestellt, um bei der Inklusion von Menschen mit Behinderungen vorwärtszumachen. Demnächst wird ein Fachreferent oder eine Fachreferentin für Inklusion bestimmt.

Fast zwei Jahre hat es gedauert, bis das Gemeindeparlament von Bellinzona eine Motion zur Schaffung eines Fachreferenten für Inklusion innerhalb der Gemeindeverwaltung gebilligt hat – ein Novum für eine Gemeinde im Kanton Tessin. Diese Person ist interne und externe Anlaufstelle und Mediator für alle Fragen, die Inklusion und Barrierefreiheit betreffen. Das Votum im November 2023 fiel fast einstimmig aus. Das war angesichts der Ablehnung durch den Stadtrat erstaunlich. Die Exekutive war der Meinung, dass die bisherige Politik in Sachen Inklusion ausreichend und keine eigene Stelle nötig sei. Bis anhin ist der Referent/die Referentin aber noch nicht designiert worden, wohl auch wegen der Gemeindewahlen vom 14. April. Die Motionäre erwarten aber, dass dies bald geschieht. Eine Gruppe von Frauen mit Behinderungen (Team Ticino Accessibile) hatte mit öffentlichem Druck zur Annahme der Motion beigetragen.

«Die Figur eines Fachreferenten für Inklusion ist für die Systematisierung inklusiver Lösungen unverzichtbar.»

Danilo Forini, Direktor Pro Infirmis Ticino

Conseiller en inclusion à Bellinzone

FR • Le chef-lieu du Tessin a posé les jalons pour faire progresser l'inclusion des personnes handicapées. Une conseillère ou un conseiller en inclusion sera prochainement désigné.

Il aura fallu près de deux ans pour que le parlement communal de Bellinzone approuve une motion demandant la création d'un poste de conseillère ou conseiller en inclusion au sein de l'administration, une première pour une commune au Tessin. Cette personne est une interlocutrice interne et externe et une médiatrice pour toutes les questions liées à l'inclusion et l'accessibilité. La décision en novembre 2023 a presque été prise à l'unanimité. Un vote étonnant car l'exécutif s'y opposait. Celui-ci estimait que la politique menée jusque-là en matière d'inclusion était suffisante et qu'un poste spécialement dédié n'était pas nécessaire. Le conseiller ou la conseillère en inclusion n'a cependant pas encore été désigné-e, en raison aussi des élections communales du 14 avril. Les motionnaires s'attendent à ce que cela soit bientôt fait. La pression publique d'un groupe de femmes en situation de handicap (Team Ticino Accessibile) a contribué à l'approbation de la motion.

«La figure de conseiller en inclusion est indispensable pour systématiser les solutions inclusives.»

Danilo Forini, directeur Pro Infirmis Ticino



MA BOUTIQUE EN LIGNE EST À CÔTÉ!

Commandes auprès de votre revendeur



Inscrivez-vous dès maintenant auprès de notre partenaire GRANIT!

www.granit-parts.ch

CERTIFICATION DES COMPÉTENCES DE CONDUITE DES MEMBRES D'EXÉCUTIFS COMMUNAUX

Swiss Leaders valide l'expérience concrète en leadership des conseillers municipaux à l'issue d'une procédure d'évaluation.



En partenariat avec



Schweizerischer Gemeindeverband
Association des Communes Suisses
Associazione dei Comuni Svizzeri
Associaziun da las Vischnancas Svizras

Plus d'infos sur swissleaders.ch/commune



Car je m'appuie sur des partenaires forts

Previs Prévoyance compte parmi les dix plus grandes institutions collectives et communes. Une longue tradition dans le domaine du service public, des solutions de prévoyance flexibles et une qualité de service au plus haut niveau: voilà ce pour quoi nous nous engageons depuis plus de 60 ans.

Deux partenaires forts: l'Association des Communes Suisses (ACS) et la Previs.

www.previs.ch

previs

Quand prévoyance rime avec transparence

Barrierefreier Umbau der öV-Haltestellen fordert die Gemeinden



Grosse Herausforderung: In der Schweiz müssen 23000 Bus- und Tramhaltestellen behindertengerecht umgerüstet werden.

Am 1. Januar 2004 ist in der Schweiz das Behindertengleichstellungsgesetz (BehiG) in Kraft getreten. Dieses sieht unter anderem vor, dass innerhalb von 20 Jahren sämtliche öV-Haltestellen barrierefrei ausgestaltet werden sollen. Die Frist ist nun abgelaufen, und es zeigt sich: Die Komplexität der Projekte sowie die begrenzten finanziellen Mittel stellen die Gemeinden und Städte als typische Haltestelleneigentümerinnen vor grosse Herausforderungen. Ein Überblick.

Ende 2023 waren rund 60 Prozent aller Bahnhöfe barrierefrei ausgestaltet. Bei den strassengebundenen öV-Haltestellen entspricht bislang rund ein Drittel der schweizweit 23 000 Tram- und Bushaltestellen den Vorgaben des Behindertengleichstellungsgesetzes (BehiG). Diese Zahlen kommunizierten der Verband öffentlicher Verkehr, die Kantone und die Kommunalverbände Ende des letzten Jahres in einer gemeinsamen Medienmitteilung mit der treffenden Überschrift «Viele Fortschritte erzielt, weitere Verbesserungen nötig».

Projekte mit jahrelangem Zeithorizont

Eine Haltestelle hindernisfrei umzubauen, ist eine komplexe Aufgabe. Zuständig dafür sind die Haltestelleneigentümer – beim strassengebundenen öV also die Gemeinden und Städte, aber auch die Kantone. Für die Umrüstung müssen sie zum Teil aufwendige bauliche Massnahmen umsetzen. So muss vielerorts der Randstein erhöht werden, damit der Ein- und Ausstieg möglichst ebenerdig erfolgen kann. Des Weiteren darf der Abstand von der Kante zum Fahrzeug nicht zu gross sein, und die Haltestelle muss genügend Platz aufweisen, damit Rollstuhlfahrende navigieren können. Ebenso weist eine barrierefreie Haltestelle auch taktile Elemente auf, die es Personen mit einer Sehbehinderung ermöglichen, den Einstieg zu finden.

Diese Vorgaben führen dazu, dass der Umbau einer Haltestelle oft zu einem komplexen Projekt wird, dessen Umsetzung sich über Jahre hinziehen kann. Gerade wenn die Platzverhältnisse eng sind. Zudem müssen unter Umständen weitere Aspekte berücksichtigt werden, etwa die Verkehrssicherheit, die Fussgängeranbindung, die Abstimmung mit anderen Bauvorhaben oder allfällige Einsparungen.

Die Portokasse reicht nicht: Kostenfrage ist zentral

«Für uns war es wichtig, den Umbau möglichst im Rahmen von anstehenden Strassensanierungen durchzuführen, denn dann entstehen am wenigsten Zusatzkosten», weiss Markus Eigenmann, Gemeindepräsident von Arlesheim (BL). Die Baselbieter Gemeinde hat deshalb drei ihrer vier bereits umgebauten Bushaltestellen im Rahmen von Strassensanierungen umgerüstet. Zwei weitere folgen in diesem Jahr, während zwei Bushaltestellen nicht mehr umgerüstet werden, da sie innerhalb der nächsten Jahre abgebrochen und andernorts neu

erstellt werden – dann natürlich ebenfalls BehiG-konform.

Da die sechs Tramhaltestellen der Gemeinde ebenfalls bereits umgebaut wurden, sind in Arlesheim heute zehn von vierzehn öV-Haltestellen barrierefrei ausgestaltet – deutlich mehr als im nationalen Schnitt. Auch deswegen erhielt die Gemeinde 2022 den Move-Award für Gemeinden und Städte, die sich beispielhaft für die Gleichstellung von Menschen mit Behinderungen einsetzen (siehe Beitrag in der Schweizer Gemeinde 1-2/2023).

Neben der Wahl des «günstigsten» Zeitpunkts spielen auch die Kosten eine Rolle. Markus Eigenmann bestätigt: «Dort, wo keine Strassensanierungen anstehen, ist die grösste Herausforderung die Finanzierung. Wir haben uns für eine Staffelung über mehrere Jahre entschieden.» Die Kosten pro umgebauter Bushaltestelle beziffert der Arlesheimer Gemeindepräsident auf 90 000 Franken.

Nochmals aufwendiger ist es, wenn für die Bereitstellung der Mittel zunächst ein Beschluss des kommunalen Parlaments oder der Stimmbevölkerung vorliegen muss: Erst im vergangenen März musste beispielsweise die Stadt Berner Stimmbevölkerung einem Rahmenkredit von 67,5 Millionen Franken zustimmen, mit dem die Stadt nun 94 weitere Tram- und Bushaltestellen barrierefrei umgestalten kann.

Gemeinden müssen Shuttledienst finanzieren

An Haltestellen, die noch nicht barrierefrei genutzt werden können, müssen die strassengebundenen Transportunternehmen derweil Hilfestellungen durch das Personal oder mittels der Beauftragung spezialisierter Taxiunternehmen anbieten. Die Kosten für solche Shuttledienste – im Schnitt zwischen 300 und 500 Franken pro Einsatz – werden von den Haltestellenbesitzerinnen getragen, oftmals also von den Gemeinden und Städten.

Fazit: Vielerorts ist bereits viel geschehen, die Umrüstung sämtlicher öV-Haltestellen bleibt für die Gemeinden und Städte aber herausfordernd. Die Gründe dafür sind nachvollziehbar – ebenso wie der Umstand, dass es den betroffenen Personen zu langsam geht. Sie haben inzwischen eine Petition lanciert, in der sie fordern, dass der hindernisfreie öV sofort und flächendeckend umgesetzt werden muss.



«Für uns war es wichtig, den Umbau im Rahmen von anstehenden Strassensanierungen durchzuführen.»

Markus Eigenmann, Gemeindepräsident Arlesheim (BL)

Transports publics accessibles: coûteux et complexes pour les communes

FR • Selon la loi sur l'égalité pour les personnes handicapées, tous les arrêts des transports publics devraient être accessibles sans obstacles. La responsabilité en revient souvent aux communes, mais la mise en œuvre est complexe et coûteuse.

Aujourd'hui, environ un tiers des 23 000 arrêts de tram et de bus respectent les prescriptions légales. Malgré les progrès réalisés, des efforts supplémentaires sont nécessaires. Les coûts élevés et les processus de planification complexes sont toutefois de gros défis pour les communes. A côté de la surélévation des bordures de trottoir et la création de surfaces de manœuvre suffisantes pour les chaises roulantes, des aspects comme la sécurité du trafic, les accès piétonniers ou l'harmonisation avec d'autres projets de construction doivent être pris en compte. C'est pourquoi rendre des arrêts accessibles prend parfois des années. Dans l'intervalle, un service de navette doit être mis à disposition pour ceux qui ne sont pas encore équipés.



Una fermata senza barriera comprende anche le segnalazioni tattili e visive.

Trasporti pubblici senza barriere: i comuni lottano contro la complessità

IT • Secondo la legge federale sull'eliminazione di svantaggi nei confronti di disabili, ormai tutte le fermate dei trasporti pubblici dovrebbero essere accessibili senza barriere architettoniche. Spesso ne sono responsabili i comuni, ma l'attuazione rimane complessa e costosa.

Attualmente circa un terzo delle 23 000 fermate di tram e autobus soddisfa i requisiti di legge. Nonostante i progressi compiuti, occorre impegnarsi maggiormente, ma i costi elevati e i complessi processi di pianificazione implicano sfide importanti per i comuni. Oltre all'innalzamento dei cordoli e alla creazione di uno spazio sufficiente per la circolazione delle sedie a rotelle, è necessario tenere conto di aspetti quali la sicurezza del traffico, l'accesso dei pedoni o il coordinamento con altri progetti edilizi. Ecco perché talvolta servono vari anni prima che le fermate siano effettivamente prive di barriere architettoniche. Nel frattempo, per le fermate non ancora ristrutturate occorre prevedere un servizio navetta.

Anzeige

Fragen zur digitalen Transformation

Ihrer Gemeinde?



Des questions sur la transformation numérique ?

Myni Gmeind und der SGV beantworten sie!

Ma Commune et l'ACS y répondent !

L'innovation au service des villes et des communes ●

AbaGovernment – Le logiciel pour les collectivités publiques



Vos avantages avec AbaGovernment



Solution intégrée pour les villes, les communes et les cantons



Innovations et améliorations fonctionnelles permanentes garantissant une solution orientée vers l'avenir



Partenaires Abacus expérimentés dans le secteur des administrations publiques



Plus d'informations sur : abacus.ch/abagovernment

 **ABACUS**

S'informer sur l'actualité grâce à la newsletter de l'ACS

- Nouvelles des communes
- Actualités de la politique fédérale
- Articles captivants de «Commune Suisse»
- Calendrier complet des manifestations

Avec la newsletter de l'Association des Communes Suisses, vous êtes toujours informé de l'actualité.

Abonnez-vous ici à la newsletter:



Schweizerischer Gemeindeverband
Association des Communes Suisses
Associazione dei Comuni Svizzeri
Associazioni da las Vischnancas Svizras

unine
Université de Neuchâtel
Institut de recherches économiques

haute école **arc** gestion
neuchâtel berne jura neuchâtel delémont

Certificate of Advanced Studies (CAS) Outils de management public

Lier le management des entités administratives avec leurs impacts sur le terrain sociétal

Déroulement
de septembre 2024
à juin 2025

Lieux des cours
Université de Neuchâtel
HEG Arc, site de Neuchâtel

Renseignements & inscriptions
Sandrine Schaeren Romano
T. 032 930 20 38
cas.omp@he-arc.ch
he-arc.ch/gestion/cas-omp



unine
Université de Neuchâtel

Hes-so



Digital und barrierefrei: So klappt beides in ihrer Gemeinde

Jede fünfte Person hat Probleme, digital mit Verwaltungen zu interagieren. Es ist der Digitalen Verwaltung Schweiz (DVS) ein Anliegen, dass Menschen mit einer Seh- oder geistigen Behinderung oder mit schwacher digitaler Kompetenz elektronische Behördenleistungen in Anspruch nehmen können. Sie hat die Zentrierung auf die Nutzenden und Inklusion als Prinzip in ihrer Strategie verankert. Auch für die Gemeinden der Schweiz ist E-Accessibility zentral. Mit welchen Hilfsmitteln können sie digitale Barrierefreiheit sicherstellen?



Florina German
Geschäftsstelle Digitale Verwaltung
Schweiz

Die Strategie der DVS ist seit Anfang Jahr in Kraft. Eines ihrer Prinzipien: Nutzenden-zentrierung und Inklusion. Bei der Ausgestaltung elektronischer Behördendienstleistungen werden zum Beispiel unterschiedliche IT-Grundkompetenzen, Sprachkenntnisse oder geistige sowie körperliche Beeinträchtigungen berücksichtigt. Alle sollen die Chancen der digitalen Transformation nutzen können. Das stellt Gemeinden in der Umsetzung vor Herausforderungen. Eine Auseinandersetzung mit dem internationalen Standard zur barrierefreien Gestaltung von Internetangeboten WCAG 2.1 ist zwingend erforderlich. Die Umsetzung solcher Standards fördert den Zugang und die Nutzung von Informationen und Dienstleistungen, die auf Websites und Apps angeboten werden, unabhängig von Einschränkungen oder Behinderungen.

Die DVS förderte 2023 ein Innovationsvorhaben zu digitaler Inklusion: Der Kanton Genf entwickelte mit fachlichen Partnern des World Wide Web Consortium ein Audit-Tool für digitale Zugänglichkeit. Es erlaubt Verwaltungsmitarbeitenden, die E-Accessibility ihrer Dienstleistungen zu bewerten. Es wurde ins Französische übersetzt und steht den Gemeinwesen zur Verfügung.

• Digital-Ratgeber für Gemeinden

Welche Frage zur Digitalisierung und zu E-Government beschäftigt Ihre Gemeinde? Schreiben Sie uns, und mit etwas Glück wird Ihre Frage in unserer Rubrik aufgenommen und von kompetenten Expertinnen und Experten beantwortet. Erfassen Sie Ihre Frage über den QR-Code unten an der Seite, oder nehmen Sie Kontakt mit uns auf:
info@chgemeinden.ch

Links für weitere Hilfsmittel für die barrierefreie Kommunikation finden Sie in der Onlineversion des Artikels.



Erfassen Sie Ihre Frage direkt hier • Saisissez votre question directement ici • Inserite la vostra domanda direttamente qui

L'accessibilité à l'ère du numérique: mode d'emploi pour les communes

FR • Une personne sur cinq peine à effectuer des démarches administratives en ligne. L'Administration numérique suisse (ANS) tient à garantir l'accès à ces démarches en ligne aux personnes qui présentent des handicaps visuels ou mentaux, ou qui disposent de compétences numériques limitées. La place centrale de l'utilisateur dans les processus et le principe d'inclusivité sont ancrés dans sa stratégie. L'accessibilité numérique est également un enjeu majeur pour les communes suisses. Comment faire pour garantir une accessibilité numérique universelle?

La stratégie de l'ANS est entrée en vigueur au début de l'année. L'un de ses principes: la priorité donnée à l'utilisateur et l'inclusivité. Les différentes compétences de base en informatique, les connaissances linguistiques ainsi que les handicaps physiques ou mentaux sont pris en compte lors de la conception de services d'administration électroniques.

Cet aspect constitue un défi pour les communes. Pour le surmonter, il est indispensable de s'inspirer des recommandations internationales en matière de conception de contenus en ligne. La mise en œuvre de normes de ce type facilite l'accès aux informations et services proposés sur des sites Internet et applications pour tous, indépendamment d'éventuels handicaps ou restrictions.

Vous trouverez des ressources pour une communication numérique accessible dans la version numérique de cet article:



• Guide pratique du numérique pour les communes

Quelle question sur la numérisation ou la cyberadministration préoccupe votre commune? Ecrivez-nous et, avec un peu de chance, votre question sera traitée par des experts dans notre rubrique «Guide pratique du numérique pour les communes». Contact: formulaire ou e-mail à: info@chgemeinden.ch

Consigli per una comunicazione digitale e senza barriere nei comuni

IT • Una persona su cinque ha problemi nell'interazione digitale con le amministrazioni. Per l'Amministrazione digitale Svizzera (ADS) è importante che le persone con disabilità visiva o mentale così come i cittadini con limitate competenze digitali possano usufruire delle prestazioni elettroniche fornite dalle autorità. Infatti l'ADS ha integrato l'orientamento all'utenza e l'inclusione tra i principi della sua strategia. Anche i comuni svizzeri ritengono che l'aspetto dell'accessibilità elettronica sia fondamentale. Quali sono gli strumenti a disposizione?

La Strategia «Amministrazione digitale Svizzera 2024-2027», in vigore da inizio anno, contempla l'orientamento all'utenza e l'inclusione tra i suoi principi. Nel relativo processo di configurazione delle prestazioni elettroniche delle autorità vengono, ad esempio, prese in considerazione diverse competenze informatiche di base, le conoscenze linguistiche come pure le disabilità mentali o fisiche.

Per i comuni ciò rappresenta una sfida sul piano attuativo. In questo contesto è imprescindibile ricorrere alle linee guida internazionali per l'accessibilità dei contenuti online. L'applicazione di queste direttive consente anche a persone soggette a limitazioni cognitive o disabilità di accedere a prestazioni contenute in siti web e applicazioni e utilizzare le relative informazioni.

Nella versione online dell'articolo sono contenuti strumenti che favoriscono la comunicazione digitale senza barriere:



• Guida per comuni digitali

Avete una domanda sulla digitalizzazione o sull'e-government nel vostro comune? Scriveteci e sottoporremo la vostra domanda agli esperti della nostra sezione «Guida per comuni digitali». Contatto: info@chgemeinden.ch

Wie wir Baudenkmäler schützen und Behinderten zugänglich machen



Etwas holprig dürfte die Fahrt mit dem Rollstuhl werden, Kopfsteinpflaster und Kies passen aber zum historischen Schlossensemble in Schöffland (AG).

Die Stadtbibliothek in der Altstadt von Brugg (AG) und ein bekiester Schlosspark in Schöffland (AG) zeigen, wie Architektinnen und Architekten bauliche Hindernisse für behinderte Menschen abbauen können. Bei historisch wertvollen Gebäuden und Anlagen braucht es besonderes Geschick, sie hindernisfrei zu machen.

• Wie sich Behinderte beim Bauen einbringen

Sowohl die Umnutzung des Effingerhofs in Brugg (AG) als auch die Sanierung des Schlossensembles in Schöftland (AG) ging über den Tisch der Fachstelle hindernisfreies Bauen von Pro-Cap. Die Behindertenorganisation nahm zu den Baugesuchen Stellung. In manchen Kantonen übernimmt auch Pro Infirmis diese Aufgabe. Mithilfe dieser Einschätzung sind die Baubehörden bei schützenswerten Gebäuden besser in der Lage, das Interesse am hindernisfreien Bauen gegen dasjenige der Denkmalpflege abzuwägen.

Wie soll eine Rollstuhlfahrerin hier hineinkommen? Fünf Treppenstufen führen zum Seiteneingang der Stadtbibliothek von Brugg (AG). «Für eine Rampe bräuchte es hier 15 Meter – den Platz dafür gibt es aber nicht», erklärt Daniel Christen, Architekt bei Netwerch und als Co-Projektleiter für den Umbau des Effingerhofs verantwortlich. In die ehemalige Druckerei sind Bibliothek und Büros schon eingezogen, bei den Wohnungen sind die Arbeiten noch im Gang.

Der Effingerhof ist kein Baudenkmal, aber als erster Industriebau von Brugg geschichtlich bedeutend. Weil er in der Altstadt und nahe von Baudenkmalern steht, hat die Denkmalpflege des Kantons Aargau den Umbau begleitet. Bei historisch bedeutenden oder geschützten Häusern möchte man möglichst wenig eingreifen; Geh-, Seh- und Hörbehinderte sollen aber auch solche Gebäude nutzen können. Seit 20 Jahren haben sie das Behindertengleichstellungsgesetz (BehiG) auf ihrer Seite: Werden öffentlich zugängliche Gebäude, Wohnhäuser ab acht Wohnungen und Gebäude ab 50 Arbeitsplätzen neu gebaut oder saniert, müssen sie hindernisfrei sein. Dies gilt auch für den Effingerhof.

Eine Rampe zeigt Kante

Christen geht um das Gebäude herum zum Haupteingang der Bibliothek an der Storchengasse. Hier gibt es nebst der Treppe eine Rampe aus Beton mit einer vorstehenden Kante. An dieser können Sehbehinderte ihren Stock entlangführen. Im Gegensatz zum Seiteneingang liess sich die Rampe hier gut realisieren. Er zieht die Aussentür nach aussen auf. Auf dem Treppenpodest können Rollstuhlfahrer der Tür gut ausweichen, sagt Christen. «Automatisch öffnende Türen passen nicht zum Charakter des Effingerhofs.» Der älteste Gebäudeteil stammt von 1864, der im 20. Jahrhundert ergänzt wurde.

Die Bibliothek befindet sich im Erdgeschoss. Der abgenutzte Boden und die mächtigen Gusseisenstützen zeugen von der industriellen Vergangenheit. Mit dem Lift fahren wir zu den Wohnungen in den oberen Stockwerken. Der alte Fahrstuhl wurde durch einen neuen ersetzt, der die SIA-Norm 500 erfüllt. Die Norm für hindernisfreies Bauen bestimmt, wie das BehiG umzusetzen ist. In den Korridoren erweist sich die frühere Nutzung als glückliche Fügung: Weil die Drucker ihre Ware auf Rollwagen transportierten, gibt es hier keine Absätze.

In den vier Obergeschossen wurden die Mietwohnungen eingebaut, bis auf fünf sind sie hindernisfrei. Wäre es schwieriger gewesen, den Effingerhof hindernisfrei umzubauen, stünde er unter Denkmalschutz? Christen sagt: «Weisen Gebäude hohe bauliche Qualität auf, sehe ich mich als Architekt so oder so in der Verantwortung, ob sie nun geschützt sind oder nicht.»

Kleine Kiesel für den Fahrkomfort

Anderntags geht die Reise ins Suhrental: Südlich von Aarau in Schöftland (AG) steht ein Schloss, in dem die Gemeindeverwaltung untergebracht ist. Der Park rund um das Herrenhaus von 1660 trägt zum repräsentativen Auftritt bei. Schloss, Park und weitere Gebäude sind Teil eines Ortsbilds von nationaler Bedeutung, und alle Bauten sind entweder kantonale oder kommunale geschützt. Der Park selbst ist zwar nicht geschützt, vom Schlossgeviert aber nicht wegzudenken. Seine Sanierung vor rund 15 Jahren hat die kantonale Denkmalpflege begleitet.

Der Architekt Adrian Kiener hat gemeinsam mit zwei Berufskollegen Teile des Schlossensembles, darunter den Park, saniert. Zusammen mit Stefan Galliker von der regionalen Bauverwaltung führt er den Besucher in die Gebäude und durch den Park. Vom Behindertenparkplatz über den Treppenlift am Hintereingang eines der Pförtnerhäuser bis zur Rampe beim Schlosseingang: Zahlreiche Hindernisse wurden zugunsten Geh- und Sehbehinderter ausgeräumt.

Im Park gehen wir über Kopfsteinpflaster und Kies – für Rollstuhlfahrerinnen sehr anspruchsvoll. Gemäss SIA-Norm 500 sind Kiesbeläge denn auch weder befahr- noch begehbar. Kiener ist sich des Problems bewusst: «Es ist eine Frage des Ausgleichs zwischen dem Interesse am hindernisfreien Zugang und dem Interesse, den historischen Zustand zu bewahren.» Um das Problem zu entschärfen, habe man einen feinkörnigen Kies gewählt und mit der Unterlage kompakt verbunden. «Ein asphaltierter Weg oder Bodenplatten sind dem geschützten Ensemble nicht angemessen.»

Rund um die Gebäude gibt es jeweils ein breites Band von Pflastersteinen. Das stellenweise leicht gewölbte Pflaster und die Fugen könnten eine gar holprige Fahrt erzeugen. Kopfsteinpflaster gibt es anderswo in flachen Varianten, die – falls fugendicht versetzt – den Fahrkomfort verbessern. Das könnten sich die Schlossherren bei einer künftigen Sanierung vornehmen.

Protéger les monuments historiques et faciliter l'accès

FR · Rénover un bâtiment historique et éliminer les obstacles pour les handicapés exige beaucoup d'habileté. Une bibliothèque et le parc d'un château montrent comment on peut allier les deux objectifs.

La bibliothèque de Brugg (AG) est dorénavant située au Effingerhof, une ancienne imprimerie. Daniel Christen, architecte chez Netwerch et codirecteur du projet, rénove le premier bâtiment industriel de Brugg. Il montre quelles interventions ont été effectuées en faveur des handicapés. La loi sur l'égalité pour les handicapés (LHand) est à leur côté depuis 20 ans. Les bâtiments accessibles au public, les immeubles d'habitation dès huit logements et les bâtiments dès cinquante places de travail qui sont nouvellement construits ou rénovés doivent être sans obstacles.

Gravier et pavés ne sont pas adaptés aux chaises roulantes. C'est pourtant ce que l'on trouve dans le parc du château de Schöffland (AG). L'architecte Adrian Kiener, qui a rénové le parc avec deux collègues, est conscient du problème. «C'est une question d'équilibre entre l'intérêt de l'accès sans obstacles et celui de la préservation de l'état historique.» Afin d'atténuer le problème, on a choisi un gravier fin lié de manière compacte à la couche de fond.



La rampa dell'ingresso principale dell'Effingerhof nel centro storico di Brugg (AG).

Proteggere i monumenti storici e renderli accessibili ai disabili

IT · Ristrutturare un edificio storico eliminando gli ostacoli per i disabili richiede molta abilità. Una biblioteca e il parco di un castello sono l'esempio di come si possano conciliare entrambe le esigenze.

La biblioteca di Brugg sorge ora nel complesso di Effingerhof, un tempo una tipografia. Daniel Christen, architetto di Netwerch, sta attualmente ristrutturando il primo edificio industriale di Brugg come co-direttore del progetto. Egli mostra tutti gli interventi realizzati a favore delle persone disabili. Da vent'anni hanno dalla loro parte la legge federale sull'eliminazione di svantaggi nei confronti di disabili (LDis): se costruiti o ristrutturati, gli edifici pubblicamente accessibili, gli edifici residenziali con otto o più appartamenti e quelli con cinquanta o più postazioni di lavoro devono essere privi di barriere.

Ghiaia e ciottoli non sono ideali per le persone in sedia a rotelle. Ma è proprio di questi materiali che è fatto lo Schlosspark di Schöffland. L'architetto Adrian Kiener, che ha ristrutturato il parco insieme a due colleghi, è consapevole del problema: «Si tratta di bilanciare l'interesse di un accesso senza barriere con quello di preservare la dimensione storica.» Per ovviare al problema, è stata scelta una ghiaia a grana fine che è stata incollata e compattata sul fondo.

Von der Sozialhilfe in den Arbeitsmarkt mit der **Weiterbildungsoffensive**



Impressionen eines Lernlofts, hier in Amriswil (TG).

Ziel der Sozialen Arbeit in der Sozialhilfe ist es, dass Betroffene ihren Alltag möglichst autonom meistern können und die finanzielle Selbstständigkeit wiedererlangen. Da dies nur dann dauerhaft gelingt, wenn eine gewisse Grundbildung vorhanden ist, haben die Schweizerische Konferenz für Sozialhilfe (SKOS) und der Verband für Weiterbildung (SVEB) die Weiterbildungsoffensive ins Leben gerufen. Sie unterstützt Sozialdienste dabei, entsprechende Strukturen aufzubauen.



«Sozialhilfebeziehende mit ungenügenden Grundkompetenzen oder ohne Berufsabschluss sollen die Möglichkeit haben, sich weiterzubilden.»

Andrea Beeler, Co-Projektleiterin der Weiterbildungsoffensive



«Der Lernloft dient als Anlaufstelle für sämtliche Personen, die ihre Grundkompetenzen verbessern wollen.»

Isabelle Denzler, Gemeinderätin Eschlikon (TG) und Geschäftsführerin Lernloft

Rund die Hälfte der erwachsenen Sozialhilfebeziehenden hat keine abgeschlossene Ausbildung. Schätzungsweise 30 Prozent haben Mühe mit den Grundkompetenzen Lesen, Schreiben, Sprache, Rechnen und dem Umgang mit digitalen Geräten. Gleichzeitig spielt Bildung in vielerlei Hinsicht eine wichtige Rolle. Sie unterstützt die nachhaltige Integration in den ersten Arbeitsmarkt und ist wichtig für die selbstständige Alltagsführung, die soziale Integration sowie die Partizipation an der Gesellschaft.

Lange galt in der Sozialhilfe das Prinzip der möglichst raschen Ablösung. Selten wurde in Bildungsmassnahmen investiert. Im Jahr 2018 hat die SKOS zusammen mit dem SVEB die Weiterbildungsoffensive ins Leben gerufen. «Sozialhilfebeziehende mit ungenügenden Grundkompetenzen oder ohne Berufsabschluss sollen die Möglichkeit haben, sich weiterzubilden. Das ist ein Paradigmenwechsel für die Sozialhilfe», sagt Andrea Beeler, Co-Projektleiterin der Weiterbildungsoffensive.

Den Paradigmenwechsel an die Basis bringen

SKOS und SVEB setzten sich fortan mittels Stellungnahmen und Lobbyarbeit für einen grösseren Stellenwert der Bildung in der Sozialhilfe und für gute Rahmenbedingungen zur Förderung von Bildung ein. Die beiden Verbände wollten aber auch auf Praxisebene den Paradigmenwechsel vorantreiben. 2019 starteten sie deshalb ein zweijähriges Praxisprojekt. Neun Sozialdienste und ein Kanton wurden dabei unterstützt, Förderstrukturen für die Bildung von Sozialhilfebeziehenden aufzubauen. So wurde sichergestellt, dass mit Sozialhilfebeziehenden eine Standortbestimmung durchgeführt, darauf aufbauend Bildungsmassnahmen geplant und diese schliesslich umgesetzt wurden. Die Bildungsmassnahmen umfassten Grundkompetenzkurse, niederschwellige berufliche Qualifikationen und Berufsausbildungen auf Stufe EBA/EFZ. Die Sozialdienste erhielten während der Projektphase Unterstützung in Workshops, Onlineaustauschen und direkt von Fachpersonen.

«Nebst den Förderstrukturen in den Sozialdiensten sind auch Projekte und Kooperationen über die Sozialdienste hinaus entstanden, wenn die richtigen Personen miteinander in Kontakt

gebracht wurden», berichtet Beeler. In Eschlikon (TG) kam beispielsweise die Idee auf, einen Ort zu schaffen, an dem Grundkompetenzen in angenehmer Atmosphäre, kleinen Gruppen und moderatem Tempo vermittelt werden können. Dank der Initiative einer engagierten Gemeinderätin, der Coachingpartnerin der Weiterbildungsoffensive und der Vernetzung mit dem Amt für Berufsbildung und Berufsberatung des Kantons Thurgau entstand der Lernloft. Er wird von der Bildungsdirektion des Kantons Thurgau und vom Bund im Rahmen des kantonalen Programms im Bereich Grundkompetenzen finanziell getragen.

«Der Lernloft dient als Anlaufstelle für sämtliche Personen, die ihre Grundkompetenzen verbessern wollen. Zentral sind Kooperationen mit Unternehmen, die mehrmals im Jahr Workshops anbieten, um die digitalen Grundkompetenzen zu fördern», erzählt Isabelle Denzler, Gemeinderätin und Geschäftsführerin des Lernloft. Die SBB schulen beispielsweise den Umgang mit der SBB-App, die Swisscom gibt einen Kurs zum Umgang mit dem Smartphone, und die Thurgauer Kantonalbank (TKB) einen Workshop zu TWINT. Zudem gibt es ein wöchentliches Bewerbungscoaching. «Im Jahr 2024 wurde auch in Amriswil und Frauenfeld ein Lernloft ins Leben gerufen.»

Die Weiterbildungsoffensive wird weitergeführt und ausgeweitet

Nach den positiven Erfahrungen der Weiterbildungsoffensive beschlossen SKOS und SVEB, diese weiterzuführen und auszuweiten. Dabei sind drei Teilprojekte geplant. Einerseits wurde eine Arbeitsgruppe mit Kantonsvertreterinnen und Kantonsvertretern der Schweizerischen Weiterbildungskonferenz gegründet, um die Zusammenarbeit zwischen den Bildungsdirektionen und der Sozialhilfe zu optimieren. «Auch Sozialdienste werden wieder praxisnah beim Aufbauen von Förderstrukturen unterstützt. Im März fand der Kick-off mit acht motivierten Sozialdiensten statt», sagt Beeler. Ziel ist auch, die Zusammenarbeit zwischen den Sozialdiensten und der Wirtschaft weiter zu verbessern. Der Fokus richtet sich dabei auf die Entwicklung von branchenspezifischen Qualifizierungsangeboten, die für Sozialhilfebeziehende einen niederschweligen Einstieg in die jeweilige Branche ermöglichen.



Offensive de formation continue pour les bénéficiaires de l'aide sociale

FR • La Conférence suisse des institutions d'action sociale (CSIAS) et la Fédération suisse pour la formation continue (FSEA) ont lancé l'offensive de formation continue afin de soutenir les bénéficiaires de l'aide sociale.

L'objectif de l'action sociale est de permettre aux personnes concernées de gérer si possible leur quotidien de façon autonome et de retrouver une indépendance financière. Cela n'est toutefois possible sur le long terme qu'avec une certaine formation de base. C'est pourquoi la CSIAS et la FSEA ont lancé en 2018 une offensive de formation continue. «Les bénéficiaires de l'aide sociale avec des compétences de base insuffisantes ou sans diplôme professionnel doivent pouvoir continuer à se former», note Andrea Beeler, codirectrice du projet offensive de formation continue. Dans le cadre de cette offensive, les services sociaux des communes sont soutenus dans la mise en place de structures de promotion.

• **Informations:**



Impressioni sul «Lernloft» di Eschlikon (TG).

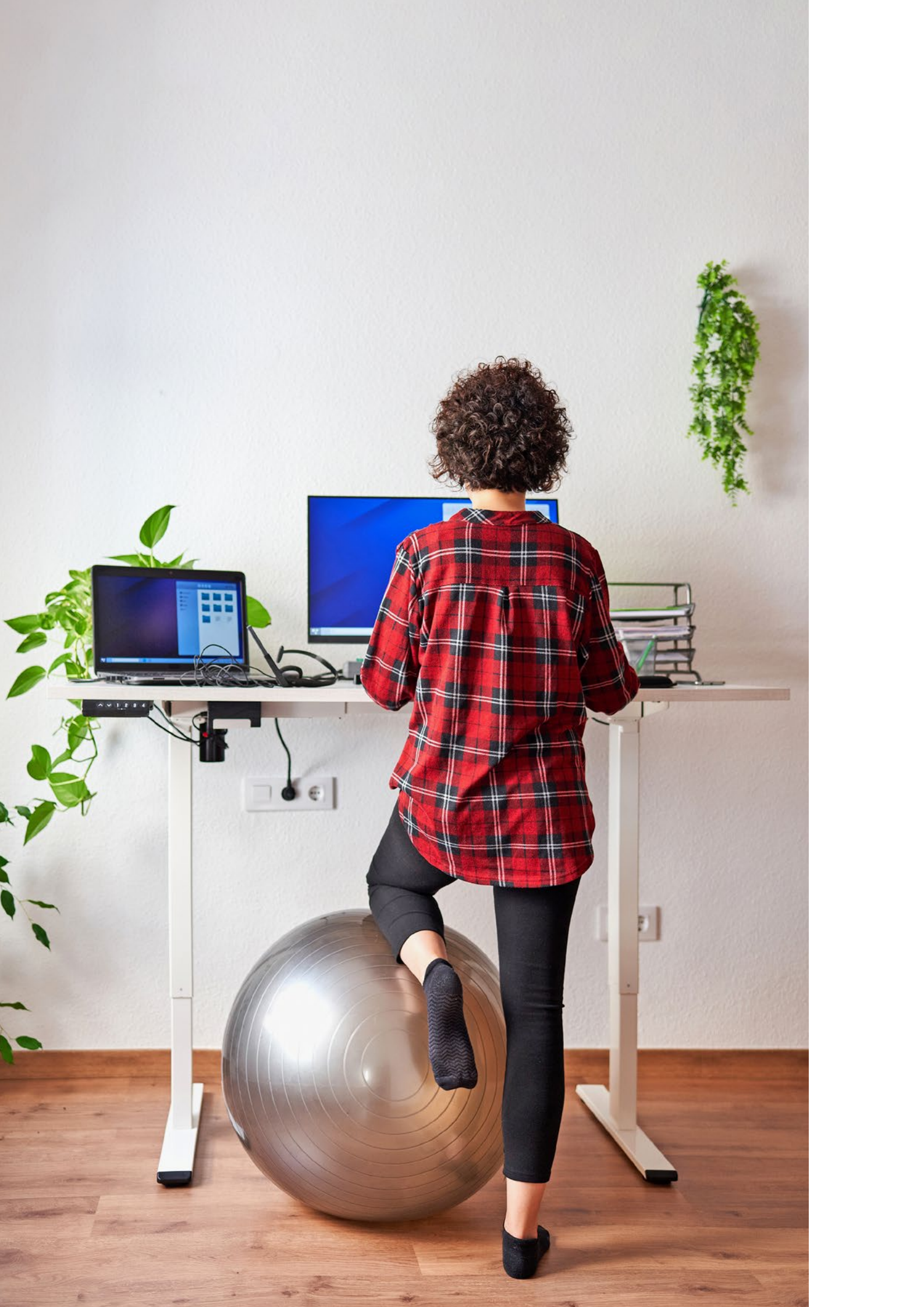
La formazione continua rafforza i beneficiari dell'aiuto sociale

IT • La Conferenza svizzera delle istituzioni dell'azione sociale (COSAS) e la Federazione svizzera per la formazione continua (FSEA) hanno lanciato la campagna di formazione continua a sostegno dei beneficiari dell'aiuto sociale.

L'obiettivo del lavoro sociale nell'aiuto sociale è di consentire alle persone interessate di gestire la propria vita quotidiana nel modo più autonomo possibile e di recuperare l'indipendenza finanziaria. Tuttavia, a lungo termine l'obiettivo può essere raggiunto solo se si può contare su un certo livello di formazione di base. Ecco perché nel 2018 la COSAS ha lanciato la campagna di formazione continua insieme alla FSEA. «I beneficiari dell'aiuto sociale con competenze di base insufficienti o senza una qualifica professionale avranno l'opportunità di continuare la loro formazione. Si tratta di un cambiamento di paradigma per l'aiuto sociale», afferma Andrea Beeler, co-responsabile del progetto della campagna di formazione continua. Nell'ambito dell'iniziativa, i servizi sociali comunali ricevono supporto per creare le strutture di promozione.

• **Informazione:**







«Die moderne Arbeitswelt mit kreativen Elementen auszustatten, ist für mich zentral und nicht mehr wegzudenken.»

Joëlle Bühler, Co-Leiterin des Personalamts der Stadt Thun (BE)

Mehr Gestaltungsfreiraum durch **flexible Formen der Arbeitsorganisation**

Mobil-flexibles Arbeiten bietet zeitliche und örtliche Flexibilität im Arbeitsalltag und ermöglicht eine bessere Vereinbarkeit von Beruf und Privatleben. Gemeinde- und Stadtverwaltungen, die flexible Formen der Arbeitsorganisation bewusst einsetzen, können sich als attraktive Arbeitgeber positionieren. Die Stadt Thun (BE) hat sich dazu entschieden, flexible und moderne Arbeitsformen gezielt zu fördern.

Die Arbeitswelt wandelt sich durch die Digitalisierung rasant. Hinzu kommt der gesellschaftliche Wertewandel, der neue Anforderungen an die Arbeit stellt und den Wunsch nach mehr Gestaltungsfreiheit aufkommen lässt. Die Stadt Thun (BE) möchte die Chancen der digitalisierten Arbeitswelt nutzen und hat mit vier Abteilungen ein Pilotprojekt gestartet. Durch die Förderung flexibler Arbeitsformen räumt die Stadt ihren Mitarbeitenden mehr Spielraum ein. Homeoffice soll allen Mitarbeitenden ermöglicht werden, sofern es der Betrieb zulässt. Das Personalamt empfiehlt, mit den entsprechenden Mitarbeitenden eine schriftliche Vereinbarung abzuschliessen und nicht mehr als 50 Prozent des Pensums im Homeoffice zu arbeiten.

Laut Joëlle Bühler, Leiterin des Personalamts im Topsharing der Stadt Thun, wird Homeoffice rege genutzt. Dazu kommt die Möglichkeit, flexibel innerhalb der verschiedenen Verwaltungsgebäude in Thun zu arbeiten. «Wir setzen diese Möglichkeit in der Rekrutierung und der Angebotsgestaltung für zukünftige Mitarbeitende gezielt ein. Sie bietet aktuellen wie auch zukünftigen Mitarbeitenden Flexibilität und den Freiraum, ihre Arbeitsorganisation entsprechend zu planen. So können Arbeiten, die viel Konzentration und Ruhe erfordern, im Homeoffice oder in Co-Working-Arbeitsplätzen für stilles Arbeiten erledigt werden. Die Pflege von sozialen Kontakten steht dagegen in den Büroräumlichkeiten im Vordergrund.»

Die Mitarbeitenden der Stadt Thun sind hauptsächlich auf drei Standorte verteilt. Eines der Pilotprojekte für flexibles Arbeiten wurde im Erweiterungsbau an der Industriestrasse umgesetzt. Die Räumlichkeiten und rund 70 Arbeitsplätze sind personenunabhängig aufgebaut und bieten eine Vielzahl an Möglichkeiten für die Gestaltung der Arbeitsorganisation und der Zusammenarbeit.

«Ein Modell der Zukunft»

Für Joëlle Bühler fällt die bisherige Bilanz positiv aus. «Mit einer modernen Arbeitsgestaltung kann die Vereinbarkeit von Beruf und Privatleben flexibler gestaltet werden. Sie ist in der heutigen Zeit nicht nur «nice to have», sondern ein

Must-have. So kann in der Kinderbetreuung beispielsweise einfacher der Lunch für die gesamte Familie serviert werden, oder die Kinder können flexibler von der Tagesbetreuung abgeholt werden.» Aber auch für zeitintensive Hobbys könne mit einer flexibleren Arbeitsgestaltung die Zeit entsprechend effektiver genutzt werden.

Die Möglichkeit, flexibel zu arbeiten, kann auch die Umsetzung weiterer Arbeitsformen unterstützen und die Zusammenarbeit abteilungsübergreifend nachhaltig fördern: Joëlle Bühler arbeitet seit rund einem halben Jahr im Topsharing, in dem sie die Leitung des Personalamts mit einem Stellenpartner teilt. «Für unsere gemeinsamen Absprachen und die Koordination kommen uns die flexiblen Arbeitsformen und Homeoffice sehr entgegen.»

Diese Möglichkeiten werden im Personalamt seit dem Umzug in den Thunerhof ebenfalls erfolgreich praktiziert. Hybride Meetings wie auch eine gezielte Arbeitsorganisation stehen im Vordergrund und werden durch das Team im Personalamt vorgelebt. Joëlle Bühler freut sich, dass sie ihren Job, den sie vor ihrer Mutterschaft in einem 90-Prozent-Pensum bestritt, heute zu 60 Prozent ausüben kann: «Ich empfinde das Modell des Topsharings als bereichernd; es erweitert den Horizont, für mich persönlich und das Arbeitsumfeld. Ich bin überzeugt, dass diese Möglichkeit ein Modell der Zukunft ist und die Vereinbarkeit von Beruf und Familie für Frauen und Männer attraktiv macht.»

Sowohl bei den flexiblen Arbeitsformen als auch im Topsharing gibt es Herausforderungen in der Umsetzung. Insbesondere zu Beginn muss sehr viel in die Organisation investiert werden. Weiter weist Bühler darauf hin, dass das Wissen im digitalen Bereich ständig erweitert werden müsse, damit das mobil-flexible Arbeiten optimal genutzt werden könne. Bei der Stadt Thun erarbeitet das Personalamt gemeinsam mit dem Kader neue Führungsinstrumente, welche die moderne Arbeitsorganisation optimal unterstützen. Punktuell werden Mitarbeitende quer durch die Organisation in den Entwicklungsprozess miteinbezogen.





Im neuen Verwaltungsgebäude der Stadt Thun (BE) gibt es Zonen für ruhiges und solche für lautes Arbeiten. Die Mitarbeitenden wählen den Bereich, der zu ihrer Tätigkeit passt.

Dies stärkt die Glaubwürdigkeit und dadurch auch die Akzeptanz der neuen Führungsinstrumente.

Generell empfiehlt Joëlle Bühler, moderne Arbeitsformen auszuprobieren, idealerweise mit Pilotprojekten. Wichtig ist ihr auch ein pragmatischer Umgang mit schwierigen Situationen, sodass konstruktiv aus allfälligen Fehlern gelernt werden kann. «Die moderne Arbeitswelt mit kreativen Elementen auszustatten, ist für mich zentral und nicht mehr wegzudenken. Dementsprechend sollen Mitarbeitende auch im Mindset und in ihrer Einstellung dafür sensibilisiert werden.»

• Tools für flexible Arbeitsmodelle

Unter <https://toolbox-gemeinden.ch> sind diverse kostenlose Hilfestellungen für die Einführung flexibler Arbeitsmodelle in Gemeinde- und Stadtverwaltungen zu finden. Modelle wie Top-sharing oder mobil-flexibles Arbeiten ermöglichen unter anderem:

- den Anteil weiblicher Führungskräfte zu erhöhen und die Gleichstellung von Frauen und Männern zu stärken
- Fachkräfte zu rekrutieren, zu binden und zu fördern
- das Potenzial der Mitarbeitenden auszuschöpfen und den Führungsnachwuchs sicherzustellen
- die Arbeitgeberattraktivität zu steigern

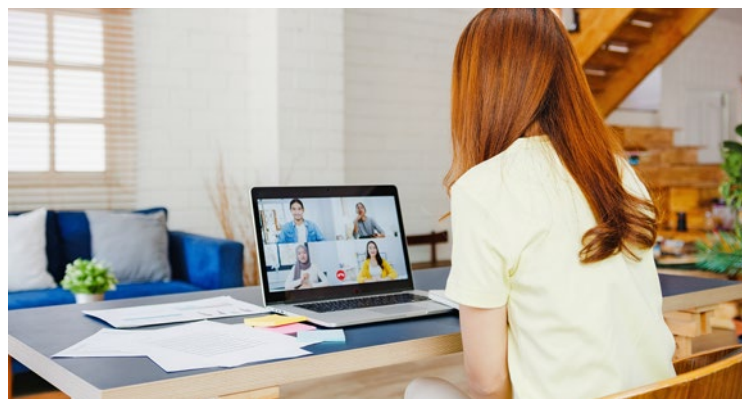
Plus de latitude grâce à une organisation flexible du travail

FR • Le travail mobile et flexible apporte de la souplesse dans le quotidien professionnel et permet une meilleure conciliation entre vie privée et professionnelle. La ville de Thoun (BE) a décidé d'encourager des formes de travail modernes.

En encourageant les modes flexibles de travail, la ville de Thoun (BE) offre plus de latitude à ses collaboratrices et collaborateurs en ce qui concerne le lieu et l'organisation de leur travail. Le télétravail doit être possible pour toutes et tous, pour autant que les activités le permettent. L'Office du personnel recommande de conclure une convention écrite avec les collaboratrices et collaborateurs concerné-es et de ne pas travailler plus de 50% à domicile. Selon Joëlle Bühler, directrice de l'Office du personnel en topsharing, le télétravail est très prisé. A cela s'ajoute la possibilité de travailler de manière flexible dans les divers bâtiments de l'administration à Thoun.

«Doter le monde du travail moderne d'éléments créatifs est pour moi central et incontournable».

Joëlle Bühler, directrice de l'Office du personnel en topsharing, Thoun (BE)



Les modèles de travail flexibles permettent plus de latitude.



Il nuovo edificio amministrativo di Thun è stato deliberatamente progettato per consentire modelli di lavoro flessibili.

Forme flessibili di organizzazione del lavoro

IT • Il lavoro mobile-flessibile offre flessibilità nella vita professionale quotidiana e consente una migliore conciliabilità tra professione e vita privata. La Città di Thun ha deciso di promuovere le forme occupazionali moderne.

Promuovendo forme di lavoro flessibili, la Città di Thun offre ai propri dipendenti un maggiore margine di manovra in termini di condizioni quadro, sia sotto il profilo fisico che organizzativo. Purché autorizzati dall'azienda, tutti i dipendenti dovrebbero avere la possibilità di telelavorare. L'ufficio del personale raccomanda di stipulare un accordo scritto con i collaboratori interessati e di non telelavorare per oltre il 50% del grado di occupazione. Secondo Joëlle Bühler, responsabile dell'ufficio risorse umane in topsharing, il telelavoro è ampiamente diffuso. Esiste anche la possibilità di lavorare in modo flessibile all'interno dei vari edifici amministrativi di Thun.

«Dotare il mondo del lavoro moderno di elementi creativi è per me fondamentale.»

Joëlle Bühler, responsabile dell'ufficio risorse umane in topsharing, Thun (BE)

Schulkinder in Trub und Trubschachen sammeln Kunststoffabfälle



Motiviert: die Schülerinnen und Schüler des Schulverbands Trub-Trubschachen (BE).

Im Kanton Bern hat vor einem Jahr die einheitliche Sammlung von Haushaltskunststoffen gestartet. Kanton und Gemeinden arbeiten dafür mit der AVAG Umwelt AG und der Systembetreiberin InnoRecycling AG zusammen. Die Bilanz fällt bisher positiv aus: 170 Gemeinden machen mit. In Trub und Trubschachen (BE) war man so überzeugt von dem Projekt, dass auch die Schule mit einstieg. Seit diesem Jahr sammeln die Schülerinnen und Schüler ihre Kunststoffabfälle.

• Zahlen zur Berner Kunststoffsammlung

Zu Beginn der koordinierten Kunststoffsammlung im Kanton Bern im Mai 2023 nahmen 50 Gemeinden am Projekt teil. Bis Mitte April 2024 stieg diese Zahl auf 170 Gemeinden, was 537'500 Einwohnerinnen und Einwohnern sowie mehr als der Hälfte der Berner Gemeinden entspricht. 1,38 Millionen Sammelsäcke wurden bisher an den 534 Verkaufsstellen verkauft. An 196 Sammelstellen können sie abgegeben werden. Insgesamt wurden seit Projektstart 738'344 Kilogramm Kunststoff gesammelt.

Mehr als 100 Kilogramm Kunststoffabfälle fallen in der Schweiz pro Person und Jahr an. Ein grosser Teil davon wird heute verbrannt – oder landet unerwünschterweise in der Natur. Die Schweizer Politik will das ändern: Bereits 2021 wurde auf Bundesebene entschieden, gemischte Kunststoffe aus Haushaltungen zu recyceln. In der Schweiz sind die Gemeinden für die Entsorgung der Siedlungsabfälle zuständig. Somit liegen auch die Sammlung und das Recycling von Kunststoffabfällen in ihrer Verantwortung.

Im Kanton Bern startete im Mai 2023 ein schweizweit einzigartiges Projekt im Bereich Kunststoffrecycling. Kanton und Gemeinden taten sich mit dem Entsorgungsunternehmen AVAG Umwelt AG sowie der Systembetreiberin InnoRecycling AG zusammen, um die Sammlung und Entsorgung der Kunststoffe koordiniert anzugehen. Die Einwohnerinnen und Einwohner der mittlerweile 170 beteiligten Gemeinden können Sammelsäcke beziehen, füllen diese mit Kunststoffabfällen und geben sie an den Sammelstellen wieder ab. Das Sammelgut wird nach Vorarlberg in Österreich gebracht und nach den verschiedenen Kunststoffarten sortiert. Eine Sortieranlage in der Schweiz gibt es derzeit noch nicht, ist aber in Planung, wie Patrik Ettlín von der InnoRecycling AG sagt. Das sortierte Material wird anschliessend überwiegend in Eschlikon (TG) zu Granulat verarbeitet.

Erste Schule der Schweiz

Als erste Schule der Schweiz sammelt seit Februar 2024 der Schulverband Trub-Trubschachen Kunststoff. «In unserem Leitbild ist festgehalten, dass unsere Schule Ressourcen schont und in der Bildung die nachhaltige Entwicklung priorisiert», sagt Schulleiter Matthias Pfister. Da passe das Sammeln von Kunststoff dazu. Den ersten Kontakt stellte eine Mitarbeiterin der Gemeinde her, die auch für das Schulsekretariat verantwortlich ist. Die Anfrage war die erste einer Schule überhaupt, wie Patrik Ettlín von der InnoRecycling AG ausführt.

Damit die Schülerinnen und Schüler auch wissen, was sie in den Sammelbehältern entsorgen müssen, wurden sie im Februar an zwei Vormittagen in Workshops geschult. Patrik Ettlín sowie Sandro Alves, Projektleiter bei der InnoRecycling AG, erklärten den Kindern und Jugendlichen nicht nur, welche Kunststoffe recycelt werden können, sondern zeigten auch das graue Granulat, das

nach dem Recyclingprozess entsteht und Rohstoff für neue Produkte ist.

Komplexer Prozess

Am Workshop wurde klar: Kunststoffrecycling ist komplex. Viele Verpackungen und Gegenstände bestehen aus verschiedenen Kunststoffarten, sogenannten Mischkunststoffen, die nach der Verarbeitung nicht wieder aufgetrennt und separat recycelt werden können. In Spielsachen, aber auch in Büromaterialien und Sportutensilien sind zudem Additive, auch Weichmacher genannt, enthalten. Diese Gegenstände können deshalb nicht recycelt werden.

In den Sammelsäcken befinden sich rund 63 Prozent wiederverwertbare Kunststoffe – zum Beispiel Joghurtbecher –, wie Patrik Ettlín ausführte. 35 Prozent sind Mischkunststoffe, die als Ersatzbrennstoff in der Zementindustrie Stein- und Braunkohle ersetzen. Und zwei bis drei Prozent der Kunststoffe kommen in die Kehrichtverwertungsanlage, womit Energie produziert wird.

«Lohnt sich das überhaupt?», fragte ein Schüler nach der Präsentation. «Es lohnt sich immer mehr, je mehr Menschen mitmachen», antwortete Patrik Ettlín. Klar sei auch: Das Granulat aus dem recycelten Kunststoff müsse sich weiterverarbeiten und verkaufen lassen. Für die Verwendung im Nahrungsmittelbereich ist es momentan noch nicht zugelassen, kann aber zum Beispiel für die Herstellung von Gegenständen wie Waschmittelflaschen oder Giesskannen verwendet werden.

Recycling in Gemeinden fördern

Schulleiter Matthias Pfister sagt abschliessend: «Wir erhoffen uns, dass die Kinder auch zu Hause vom Kunststoffrecycling erzählen und dieses vorleben. So können wir das Recycling im ganzen Schulverbandsgebiet fördern.»

Das Entsorgungsunternehmen AVAG Umwelt AG und die InnoRecycling AG blicken optimistisch in die Zukunft. «Die Kennzahlen wie auch das durchwegs positive Feedback von Gemeinden, Verkaufs-, Sammel- und Logistikpartnern sowie aus der Bevölkerung zeigen, dass das Sammelsystem ankommt», sagt Mudest Arpagaus, Geschäftsleitungsmitglied der AVAG Umwelt AG auf Anfrage. Die Kennzahlen nach den ersten Monaten seien höchst erfreulich, die Zeichen für eine weitere positive Entwicklung stünden gut. Wichtig sei dafür auch die Kommunikation der Gemeinden.

L'école de Trub et Trubschachen collecte les déchets plastiques

FR • La collecte uniforme des plastiques ménagers a débuté il y a un an dans le canton de Berne. L'association scolaire Trub-Trubschachen est la première école à participer à cette collecte.

En mai 2023, le canton de Berne a lancé un projet unique en Suisse dans le domaine du recyclage des plastiques. Le canton et les communes se sont associés à l'entreprise de gestion des déchets AVAG Umwelt AG ainsi qu'à l'exploitant du système InnoRecycling AG pour aborder de manière coordonnée la collecte et l'élimination des matières plastiques. Jusqu'en avril 2024, 170 communes représentant plus de 530 000 habitants y ont participé et ont collecté au total 738 344 kilos de plastique.

A Trub et Trubschachen (BE), l'école participe également depuis cette année - en tant que toute première école. «Notre charte stipule que notre école préserve les ressources et donne la priorité au développement durable dans la formation», explique le directeur de l'école Matthias Pfister. La collecte des plastiques s'inscrit dans ce cadre. Il espère que les élèves donneront également l'exemple du recyclage des plastiques à la maison et qu'il sera ainsi encouragé sur tout le territoire des communes de Trub et Trubschachen. Afin que les élèves sachent ce qui peut être collecté, ils ont été formés lors d'ateliers organisés en février par InnoRecycling AG.



Patrik Ettlin di InnoRecycling durante il workshop presso la scuola Hasenlehn di Trubschachen (BE).

Gli studenti di Trub e Trubschachen raccolgono i rifiuti di plastica

IT • Un anno fa il Cantone di Berna ha lanciato la raccolta standardizzata della plastica domestica. L'associazione scolastica Trub-Trubschachen è ora la primissima a partecipare al programma di raccolta.

Nel maggio 2023, il Cantone di Berna ha lanciato un progetto unico in Svizzera nel campo del riciclaggio della plastica. Il Cantone e i comuni hanno unito le forze con l'azienda di smaltimento rifiuti AVAG Umwelt AG e il gestore del sistema InnoRecycling AG per coordinare la raccolta e lo smaltimento della plastica. Entro aprile 2024, 170 comuni con più di 530 000 abitanti hanno partecipato al progetto e hanno raccolto 738 344 chilogrammi di plastica in totale.

Da quest'anno partecipa anche la scuola a Trub e Trubschachen (BE), la primissima in assoluto. «Vogliamo che la nostra scuola conservi le risorse e dia la priorità allo sviluppo sostenibile nella formazione», afferma il preside Matthias Pfister. La raccolta della plastica rientra in questa intenzione. Il preside si augura che gli studenti diano il buon esempio per il riciclaggio della plastica anche a casa e che la raccolta sia promossa su tutto il territorio di Trub e Trubschachen. Per essere sicuri di sapere cosa raccogliere, a febbraio gli studenti hanno seguito un workshop tenuto da InnoRecycling AG.

Arbeitsbühnen



SKYWORKER®
Arbeitsbühnen-Vermietung



mietservice schweizweit 0800 813 813
Basel - Bern - Luzern - Zürich - Winterthuer - Mittelland

Corporate- & Markenbekleidung



FURTER
MIT SICHERHEIT BESSER

ARTHUR WEBER AG - c/o FURTER
+41 44 711 13 13 | verkauf@furter.com

FURTER.COM

Eventaustattung



Schöni Festbankgarnituren
PartyWare Faltzelte



Schöni PartyWare AG
8617 Mönchaltorf • 044 984 44 05
info@partyware.ch • www.zeltshop.ch

Arbeitsschutzprodukte



Thomi + Co AG
1
Postfach 18
4932 Lotzwil

Telefon 062 919 83 83
Telefax 062 919 83 60
Internet <http://www.thomi.com>
E-Mail info@thomi.com


Ihr Partner für den Schutz von Kopf bis Fuss.

Nachhaltigkeit

NACHHALTIGKEITSAUSWEIS?

Einfach und zeitsparend,
klar und auf die Schweiz zugeschnitten,
preiswert und doch sicher.
Kompatibel mit IVöB.

Info & Doku jetzt auf esg2go.org/rfp



rating & reporting standard

Schwimmbadplanung



beck
schwimmbadbau
ihr planer.

Beck Schwimmbadbau AG
Bürglistrasse 29
CH-8400 Winterthur

Telefon +41 (0)52 224 00 88
mail@beck-schwimmbadbau.ch
www.beck-schwimmbadbau.ch

Informatik



**HÜRLIMANN
INFORMATIK**

www.hi-ag.ch | 056 648 24 48

Anzeige



GRANIT
QUALITY PARTS

**MEIN ONLINESHOP
IST NEBENAN!**

Bestellungen beim Fachhändler Ihres Vertrauens

Jetzt im GRANIT Partnership registrieren!

www.granit-parts.ch

Riflessioni dopo 20 anni da sindaco

In Municipio di Minusio da 32 anni, sindaco da 20 anni, in Gran Consiglio 16 anni e presidente dell'Associazione dei Comuni ticinesi. Minusio ha recentemente inaugurato la fermata ferroviaria. Pochissimi comuni dispongono di una fermata ferroviaria in riva al lago. Una vera piazza a lago per una migliore qualità di vita nel verde. Siamo il sesto comune ticinese, la popolazione è in crescita, e pure il bisogno di una maggiore qualità di vita. In questi anni abbiamo edificato diverse opere pubbliche. Ricordo il ristorante L'Approdo, la ristrutturazione del Centro Elisarion, e l'acquisto della Villa San Quirico: un gioiellino. L'ampliamento in due tappe della Scuola d'infanzia e quello nell'ex Posta per la sede della Polizia e dell'ufficio tecnico. Non siamo riusciti a concretizzare un centro di formazione superiore e una sede museale a livello nazionale nella Cà di ferro, fortezza militare del '500 affacciata sul lago.

Minusio ha una buona capacità d'investire, un alto grado di attuazione delle infrastrutture pubbliche, finanze sane e servizi di prim'ordine. Siamo un comune residenziale. Non credo che le aggregazioni siano la ricetta per tutti. Oltre a non portare a una vera riduzione di costi per l'amministrazione pubblica, possono mettere a rischio la prossimità. In ogni caso devono essere progetti di sviluppo.

Lascio la carica di sindaco, ma non quella di presidente dell'Associazione dei Comuni ticinesi. Ciò che mi mancherà sarà il contatto con la popolazione. Ho offerto ascolto alle persone in difficoltà. Mi mancherà il rapporto con i colleghi di Municipio, le collaboratrici e i collaboratori comunali che, ricordo, sono quasi 200 persone.

Réflexions après 20 ans comme maire

Je siége depuis 32 ans au Conseil communal de Minusio, préside la commune depuis 20 ans, suis depuis 16 ans membre du Grand Conseil et président de l'Association des Communes tessi-noises (ACT). Minusio a récemment inauguré sa nouvelle gare. Une vraie piazza au bord du lac pour une meilleure qualité de vie. Nous sommes la sixième plus grande commune du Tessin, la population croît et cherche une meilleure qualité de vie. Ces dernières années, nous avons investi dans divers bâtiments publics. Je pense au restaurant L'Approdo, à la rénovation du centre Elisarion et à l'achat de la Villa San Quirico: un petit bijou. S'ajoutent l'extension en deux étapes de l'école enfantine et celle de l'ancienne poste qui abrite la police et le service des constructions. Mais nous n'avons pas réussi à installer un centre de formation supérieure et un musée de niveau national au Cà di Ferro, une forteresse militaire du XVI^e siècle. Minusio dispose d'une bonne capacité d'investissement, d'infrastructures publiques modernes, de finances saines et de prestations de premier ordre. Nous sommes une commune résidentielle. Je ne crois pas que les fusions soient une panacée. Elles n'entraînent pas une réelle baisse des coûts pour l'administration publique et peuvent aussi nuire à la proximité avec la population. Je démissionne de mon poste de maire, mais pas de président de l'ACT. Le contact avec la population me manquera. J'ai été à l'écoute des personnes en difficulté. Les échanges avec mes collègues de la municipalité et avec le personnel communal me manqueront aussi.

Gedanken nach 20 Jahren als Gemeindepräsident

Seit 32 Jahren sitze ich im Gemeinderat von Minusio, seit 20 Jahren bin ich Gemeindepräsident, seit 16 Jahren im Grossen Rat und Präsident des Tessiner Gemeindeverbandes. Minusio hat vor Kurzem seine Bahnhaltestelle eingeweiht. Nur wenige Gemeinden verfügen über eine Bahnhaltestelle am Seeufer; eine echte Piazza am See für mehr Lebensqualität. Wir sind die sechstgrösste Gemeinde des Tessins, die Bevölkerung wächst und damit auch das Bedürfnis nach mehr Lebensqualität. In den letzten Jahren haben wir viel in öffentliche Gebäude investiert. Ich erinnere an das Restaurant L'Approdo, an die Renovierung des Elisarion-Zentrums und an den Kauf der Villa San Quirico: eines kleinen Juwels. Dazu an die zweistufige Erweiterung des Kindergartens und den Ausbau des ehemaligen Postamts zur Unterbringung der Polizei und der Bauverwaltung. Leider ist es uns nicht gelungen, in der Cà di Ferro, einer Militärfestung aus dem 16. Jahrhundert, ein Hochschulzentrum und ein Museum einzurichten. Minusio verfügt über eine gute Investitionsfähigkeit, eine aktuelle öffentliche Infrastruktur, solide Finanzen und erstklassige Dienstleistungen. Wir sind eine Wohngemeinde. Ich glaube nicht, dass Fusionen ein Rezept für alle sind. Sie führen nicht zu echten Kostensenkungen für die Verwaltung und können die Bürgernähe gefährden. Als Gemeindepräsident trete ich nun zurück, aber nicht als Präsident des Tessiner Gemeindeverbandes. Was ich vermissen werde, ist der Kontakt mit der Bevölkerung. Ich habe den Menschen in Schwierigkeiten zugehört. Ich werde auch den Austausch mit meinen Kolleginnen und Kollegen im Rathaus und dem städtischen Personal vermissen.



Felice Dafond,
Ex-sindaco di Minusio,
Presidente dell'Associazione dei Comuni
ticinesi



**20.6.2024 •
GV des
Schweizerischen
Gemeindeverbands,
10.15-13.30 Uhr**

Die 71. Generalversammlung des Schweizerischen Gemeindeverbands (SGV) findet am 20. Juni 2024 in Neuhausen am Rheinfall (SH) statt. Schwerpunkt wird die Gesamterneuerungswahl des Vorstands und damit verbunden die Wahl eines neuen Präsidenten sein. • www.chgemeinden.ch

**2.7.2024 •
Info-Anlass CAS ETH
«Zukunft der Raum-
entwicklung»**

Das Weiterbildungsangebot CAS ETH in Zukunft der Raumentwicklung (CAS ETH ZRE) dient der Vertiefung und Erweiterung der Führungskompetenz und fachlicher Fähigkeiten in den raumrelevanten Fachdisziplinen und befähigt zur interdisziplinären Zusammenarbeit. • <https://raum.ethz.ch/lehre>

**ab 21.10.2024 •
CAS Partizipative
Stadt- und Gemein-
deentwicklung**

Partizipation in Städten und Gemeinden bietet Chancen, die Perspektiven und das Wissen unterschiedlicher Ziel- und Anspruchsgruppen einzubeziehen und damit für eine nachhaltige Entwicklung. Fachliches und methodisches Wissen dafür wird im CAS erarbeitet. Angesprochen sind Fachleute aus Disziplinen, die sich mit sozialräumlichen Entwicklungen befassen.



**13.6.2024 •
Présentation des ré-
sultats de l'enquête
sur la numérisation
auprès des com-
munes 2024**

Pour la quatrième fois, l'association Ma Commune et l'Association des Communes Suisses ont mené au printemps 2024 une enquête sur l'état de la numérisation dans toutes les communes suisses. Nous aimerions maintenant vous présenter les résultats. L'événement offre une excellente opportunité de mieux comprendre les attitudes des communes à l'égard de la transformation numérique, mais aussi leurs attentes et les obstacles perçus. • www.mynigmeind.ch

**20.6.2024 •
AG de l'Associa-
tion des Communes
Suisse, de 10h15 à
13h30**

La 71^e Assemblée générale de l'Association des Communes Suisses (ACS) aura lieu à Neuhausen am Rheinfall (SH). L'accent sera mis sur le renouvellement global du Comité et l'élection d'un nouveau président. • www.chgemeinden.ch

**20.6.2024 •
AG dell'Associazione
dei Comuni Svizzeri,
dalle ore 9:15
alle 13:30**

La 71^a Assemblea generale dell'Associazione dei Comuni Svizzeri (ACS) avrà luogo a Neuhausen am Rheinfall (SH). La priorità sarà il rinnovo integrale del comitato e l'elezione di un nuovo presidente. • www.chgemeinden.ch



Denn ich baue auf starke Partner

Die Previs Vorsorge gehört zu den zehn grössten Sammel- und Gemeinschaftseinrichtungen. Eine langjährige Tradition im Service Public, flexible Vorsorgelösungen und Servicequalität auf höchstem Niveau – dafür engagieren wir uns seit über 60 Jahren.

Zwei starke Partner: Schweizerischer Gemeindeverband SGV und die Previs.

www.previs.ch

previs 
Vorsorgen mit Durchblick

maz

Wir machen Medienmachende

Stilsicher und wirkungsvoll auftreten?



Beeindrucken Sie Ihr Publikum mit körperlicher und stimmlicher Präsenz sowie klaren Botschaften.

Das lässt sich lernen.

Wir trainieren Gemeinderäte und Verwaltung. Individuell, in Gruppen und nach Mass.

Das führenden Institut für
Journalismus und Kommunikation:
maz.ch/verwaltungen

Weiterbildungen im Bereich Natur, Umwelt, Biodiversität und Ökologie

Fachperson Biodiversität

Botschafter/in, Berater/in und Umsetzer/in
für eine lebenswerte Natur
Einstieg fliegend möglich

Greenkeeper | Sportrasenspezialist/in

Profis für Rasenflächen mit hohen Ansprüchen
Start: 19. August 2024

Gewässerwart/in

Fachpersonen für artenreiche Lebensräume an
Fließgewässern und Seeufern
Start: 10. Februar 2025

Bildungszentrum Gärtner JardinSuisse Zürich | Hörnlistrasse 77, 8330 Pfäffikon
info@gaertnermeister.org | Telefon 044 382 01 78 | www.bzgzh.org

Jardin  Suisse
Bildungszentrum Gärtner Zürich



Insieme per **comuni forti.**

L'Associazione dei Comuni Svizzeri
rafforza i comuni con il suo impegno
politico a livello federale e rende visibile
la loro importanza per la Svizzera.



Schweizerischer Gemeindeverband
Association des Communes Suisses
Associazione dei Comuni Svizzeri
Associaziun da las Vischnancas Svizras